

## 交通部臺灣鐵路管理局行車事故報告書

一、發生時間：108年12月9日（星期一）20時51分

二、天候：暗

三、發生地點：保安~臺南站間(K360+580)

四、事故種類：死傷事故

五、事故摘要：

20:51許，第3772次車(沙崙~臺南)行駛於保安~臺南站間(K360+580)西線時，司機員發現一名民眾倒臥西線，立即鳴笛示警並緊急煞車但仍撞及，民眾當場死亡，即通報路警及消防人員處理，令保安~臺南站間西線封鎖，中洲~臺南站間改東線單線雙向行車，本次車旅客(約100人)由後續3268次接駁，21:52現場接駁完畢後開車。22:50路警現場蒐證完成後放行，恢復雙線正常運轉，本次車臺南站晚118分(22:53)到。影響：計20列次/918分/旅客3,875人，案由臺南路警所偵辦。

六、處置過程：

時 間	說 明
20:51	第3772次車(沙崙~臺南)行駛於保安~臺南站間(K360+580)西線時，司機員發現一名民眾倒臥西線，立即鳴笛示警並緊急煞車但仍撞及，民眾當場死亡，即通報路警及消防人員處理，令保安~臺南站間西線封鎖，中洲~臺南站間改東線單線雙向行車，本次車旅客(約100人)由後續3268次接駁。
21:52	3268次現場接駁完畢後開車。
22:50	路警現場蒐證完成後放行，恢復雙線正常運轉。
22:53	本次車臺南站晚118分到。

七、事故影響情形：

(一) 人員傷亡情形：民眾死亡1人。

(二) 設備受損情形：無。

(三) 運轉影響情形：6287/83分、3267/14分、139/6分、3777/61分、3281/15分、141/59分、145/20分、521/44分、3277/75分、3287/15分、3271/62分、3772/118分、3266/停駛、3268/48分、3774/停駛、3272/84分、156/41分、3776/76分、3278/60分、3282/37分，計20列次/918分/旅客3,875人。

八、事故現場環境：

(一) 路線坡度：2.1‰(下坡)。

(二) 曲線半徑：無(直線)。

(三) 路段型態：高架、隧道、平面、地下、其他：

(四) 周邊環境：鄰近 平交道、車站、道路或便道、民宅、河川、隧道、橋梁、邊坡、逃生出口、路堤、其他：

(五) 鐵路設施及圍籬之設置：圍籬 (有、無)，監視設備 (有、無)

## 九、調查事實：

### (一) 列車運行計畫及運轉情形：

第3772次車為600型電聯車編組(EP612號)之列車，共計4車195噸，由沙崙站始發開往臺南站。

### (二) 車速與速限：

第3772次車發生事故路段速限109km/hr，事發時車速94km/hr，司機員於事發地點發現有一人妨礙列車進路，立即鳴笛示警並緊急煞車，操作合乎標準作業程序。

### (三) 關係者之職務、資歷及操作情形：

第3772次車司機員駕駛資歷約4年11個月，當日乘務範圍為沙崙~臺南。

十、原因分析：一名女子入侵西線軌道遭列車撞擊(案由臺南路警所偵辦)。

十一、檢討改進事項：經由本局各站、車廂跑馬燈、列車 LCD 與編列預算於網路及電視託播宣導短片等，積極宣導請民眾愛惜生命。

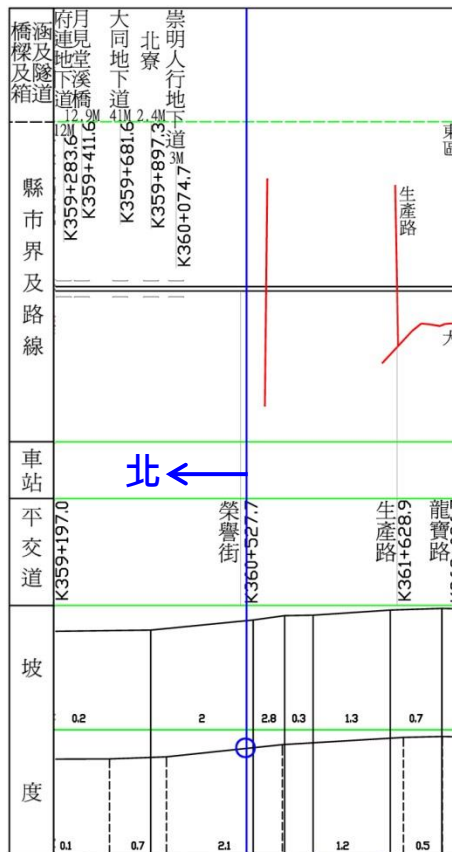
## 十二、附件：

### (一) 事故地點地理位置圖

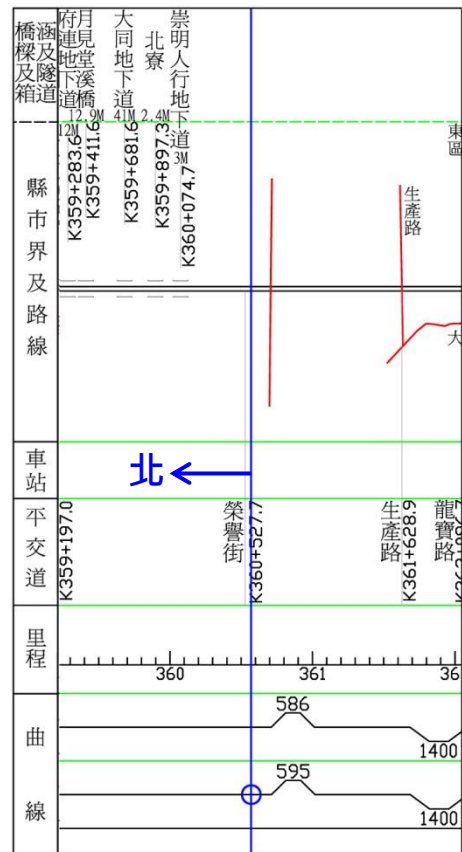


圖一、事故過程位置圖

(二) 事故路線軌道坡度及彎道曲率配置圖

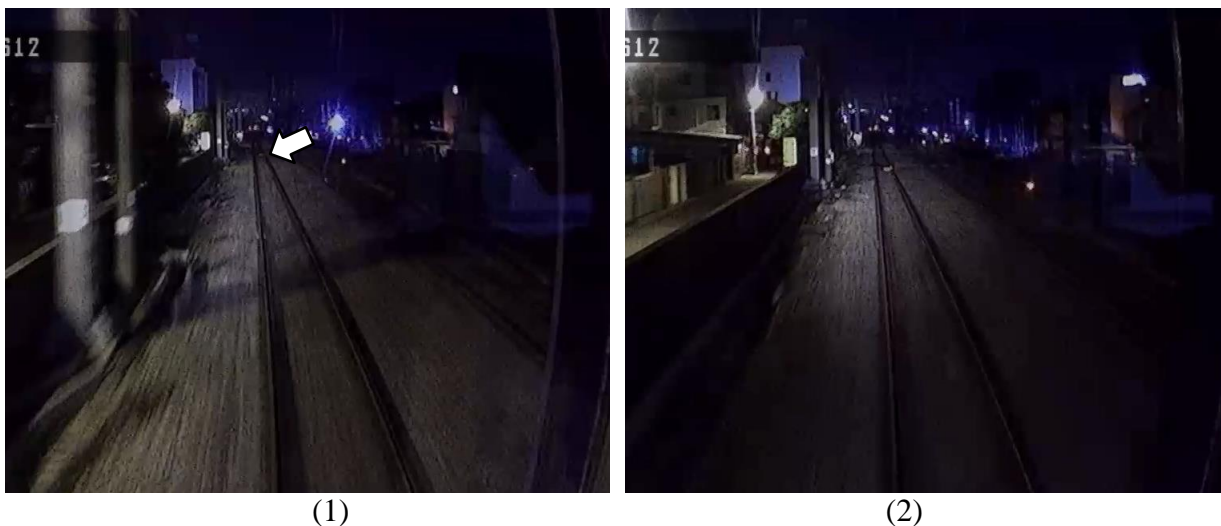


圖二、事故現場之地理坡度圖  
(向北行駛下坡2.1‰)



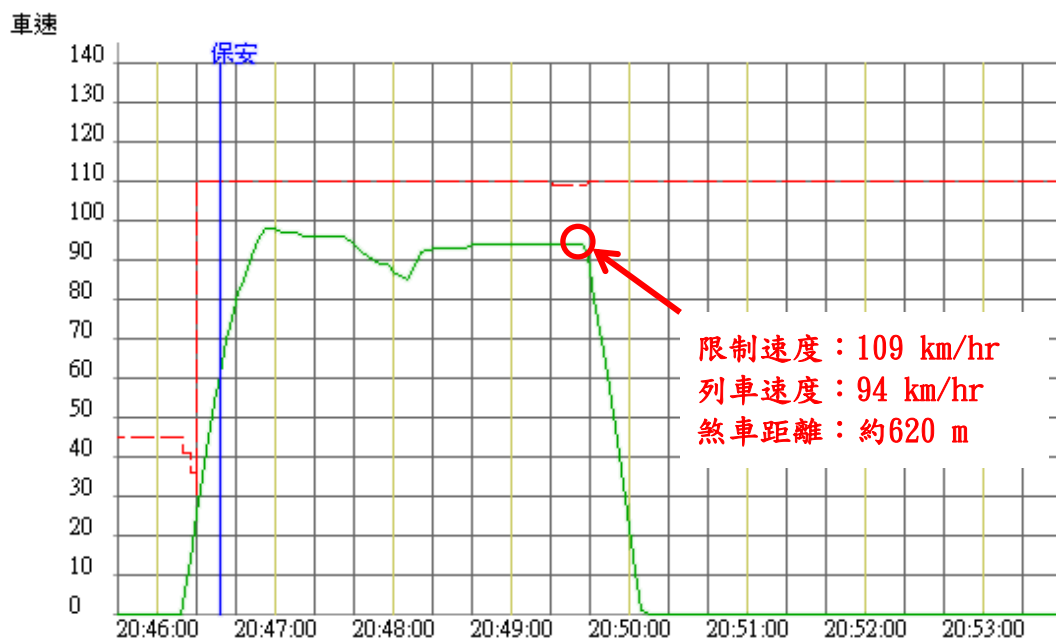
圖三、事故現場之里程及彎度  
(向北行駛直線)

(三) 行車錄影截圖



圖四、行車錄影截圖

(四) 事故車輛之車速表



圖五、事故車輛之限制速度及實際速度紀錄表