

靚道

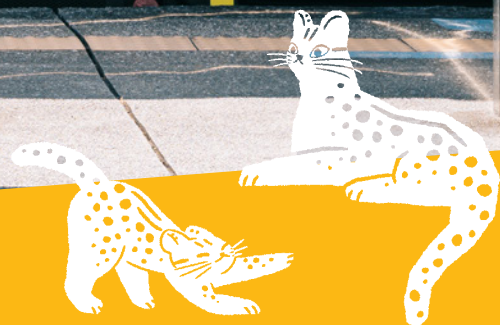
No. 43

臺鐵有勁
生活好靚

2026.06



靚道季刊



迎光隧道，久別重逢

📍 南投縣集集鎮

靚道

No.
43



迎光隧道，久別重逢

📍 南投縣集集鎮

- 1 進站廣播
山城迴響，
集集線復駛誌慶
- 2 站長ê心內話
集集線
- 4 出發 All Right !
4 集集車站
10 車埕車站
- 14 鐵道觀光小學堂
臺鐵集集線 ×
日本靜岡縣天龍濱名湖鐵道
締結姊妹鐵路十週年
- 15 鐵道漫遊地圖
集集鎮、水里鄉

靚道 No.43

中華民國 115 年 6 月 出版

發行人 | 鄭光遠

顧問 | 林祥生、古庭維、翁惠平

總編輯 | 馮輝昇

副總編輯 | 陳榮彬

編輯小組 | 黃韋鈞、王文謙、葉宇倩、
陳怡潔、蔡枚芳

發行機關 | 國營臺灣鐵路股份有限公司

地址 | 臺北市中正區北平西路3號

電話 | (02)2381-5226 #3745

印製單位 | 紫晶數位有限公司

執行主編 | 林宗翰

文字編輯 | 周余霽

美術編輯 | 莊沐平、梁羽彤

攝影 | 彭行之、林宗翰

封面攝影 | 黃習泉

封面故事 | 2026集集線復始感動首航



靚道專區



國營臺灣鐵路
股份有限公司

進站廣播

山城迴響， 集集線復駛誌慶

今年1月，當列車通過軌道的叩隆叩隆聲再次迴盪於濁水溪畔，我們深知，這不僅是一段久違的鐵道恢復通行，更是一份對於地方承諾的兌現。臺鐵集集線自2021年8月因豪雨引發邊坡崩塌與隧道受損而中斷行駛，山壁滑落的土石覆蓋軌道，讓這條陪伴山城百年的支線被迫沉寂。

面對脆弱的地質環境與年歲已久的隧道結構，臺鐵工程團隊展開艱辛的修復工程。從邊坡整治、擋土設施強化，到隧道擴孔補強、排水系統改善及軌道更新，每項任務都是與時間、與自然的深度對話，尋求平衡。山區施工困難重重，偶有地震，還需面對瞬息萬變的氣候，但同仁們始終堅守安全與品質要求，讓這段具有重要意義的鐵道重生。

在集集線復駛之際，我們也邀請享譽國際的藝術家——洪易大師創作彩繪列車，將山林、神話與地方意象化為流動風景；並同步發行全新的「集集線一日週遊券」，票面設計融入山城風光，結合沿線商圈優惠，讓旅客們



臺鐵公司 總經理

馮煒昇

一票在手，便能自在穿梭於小鎮觀光與風景之間。

鐵道從來不只是鋼軌與枕木的組合，其承載的是生活、是記憶，也是地方的脈動。當列車再次駛入集集、水里與車埕，誠摯邀請大家走一趟山城，搭上慢行的區間車，走訪充滿故事的木造車站與綠蔭自行車道，在蛋捲香與蟬聲交會的午後，感受南投的暖風吹拂。相信集集線復駛能為地方觀光注入嶄新的活力，也歡迎各位能夠踏上這段重啟的路線，寫下屬於自己的旅行篇章。



站長 @ 心內話

二水站站長



陳建峰

集集線是一條慢活鐵道，從二水車站出發，途經花旗木、綠色隧道，沿線田園與山城相伴。在集集車站，可漫步懷舊老街，探訪集集武昌宮感受921地震遺跡與小鎮人文風情。終點車埕車站木業風情濃厚。別錯過集集香蕉、山蕉蛋捲、八張牛肉麵，還有水里肉圓、二坪冰品與梅子製品，酸甜滋味正是山城最真摯的風土人情味，歡迎大家來集集線體驗不一樣的人文旅遊。

蟬聲唧唧，催促著旅人動身，
喬治·馬洛里說：「因為山就在那裡。」
小男孩騎著單車，追逐彩繪列車上的美猴王，
穿過綠色隧道和一片又一片香蕉園。
跨過地震的裂縫、崩塌的山坡，
進入永恆的母親之河的懷抱。
在淡淡的木頭香裡，喚醒山城的記憶。
久違的集集線回來了，
讓我們一起出發吧！
不為什麼，因為山就在那裡。



出發 All Right!

集集車站

🚉 集集線 | 南投縣集集鎮吳厝里民生路 75 號

春夏交替之際，暖陽照拂大地，您有多久沒有往山裡走走呢？不妨搭上從二水站出發的DRC1000型區間車，沿著濁水溪，往東緩緩駛入山城的綠意與田園之中。經過粉紅盛開的花旗木、蓊鬱的自行車道，淳樸平房伴隨蕉葉搖曳，節奏恰到好處。本期《靚道》將帶您進入「集集線」的時光隧道，一起認識這段兼具通勤與旅遊價值，完工復駛的支線鐵路吧。

集集線的興建可追溯至日治時期，1919年為興建日月潭發電所，由臺灣電力株式會社（今臺灣電力公司）開始興建集集線以運輸設備，並於1922年開始辦

理客運業務。至1927年臺灣總督府收購為鐵道部所轄支線。路線全長約29.7公里，起自二水，經源泉、濁水、龍泉、集集、水里等站，至終點車埕站。橫跨彰化縣二水鄉、南投縣名間鄉、集集鎮、水里鄉等鄉鎮，是旅客前往南投遊玩的重要交通路線之一。列車行經名水路一帶，甚至能遠望西巒大山、玉山北峰和主峰！

其中，集集車站因位於路線的中心位置，也是地方的行政中心，逐漸形成熱鬧的商店街。1933年車站以檜木重建，古樸典雅的木造站房、屋頂的黑瓦



照片提供 | 古庭維



和簡潔的立柱，皆保存至今，成為山城的重要地標。2004年南投縣政府將車站登錄為歷史建築。

1980年代集集線曾一度因營運狀況不佳，面臨廢除危機，在地方人士奔走努力下，終獲保存，後受到電視廣告及懷舊風潮的推波助瀾，讓集集成為南投縣熱門的觀光景點之一。1999年的九二一大地震對中臺灣造成嚴重災損，集集線柔腸寸斷，歷經千辛萬苦地修復，逐步轉型為觀光鐵道運營。2021年8月又在豪雨災害中停駛。為了恢復安全運行，臺鐵公司啟動大規模的整修工程，包括隧道擴孔、邊坡整治與軌道更

集集必買伴手禮
山蕉蛋捲



新，全面提升基礎設施。終於在2026年1月列車復駛至集集站，並規劃於7月全線通車！期能重新帶動沿線的觀光與活力。當您拜訪集集線，這裡不僅是一條旅遊的路線，更是一段災後重生、再次啟程的鐵道史。

艱辛復駛，感動啟程

集集線災損及修復紀實

令人引頸盼望的集集線鐵路終於復駛了！再度召喚旅人重回美麗的山城，享受自然慢行的懷舊時光。這段路線原為日治時期興建水力發電廠所建，後轉型為觀光鐵道，沿途有山嶺與河谷相伴，承載著地方情感與跨世代的記憶。

2021年8月，接連數日豪雨與地震交織的天災，造成台16線邊坡崩塌，巨量土石滑落覆蓋集集線軌道與隧道，導致濁水站至車埕站之間路段損毀。在修復的過程中，除了地質問題需克服，工程團隊更發現部分老舊隧道長期存在滲水、淤積等結構性問題，必須結合邊坡整治、隧道擴孔與路線調整設計，逐步修復受損的基礎設施。

歷經五年的整建與安全強化後，集集線於今年1月5日正式恢復行駛至集集



站，並將於7月復駛至終點車埕站。首階段通車象徵著山城鐵道將重新回到大眾視野，特別推出由彰化縣傑出藝術家洪易大師創作的彩繪列車，其以經典《西遊記》為主題，將神話角色鮮活地畫在列車上，並加入南投的特產山蕉、石虎、古蹟、宗教信仰等特色圖騰，讓列車化身為一幅繽紛的觀光地圖。

期待集集線再次承載旅人的雀躍與笑語，沿著山風水色啟程，拜訪老街、品嚐美食，放下煩躁的心情；也透過這個機會，讓更多國際遊客深入認識山城的美好，見證臺灣的多元文化，以及災後重生的韌性。



照片提供 | 臺鐵公司



特別收錄

收藏，集集

歡慶集集線恢復通車專屬商品

伴隨著集集線復駛的喜悅，臺鐵公司同步推出了一系列以「集集車站」和「經典車型與鐵道記憶」為靈感的商品，供旅客收藏選購。包括柴油客車集集車站積木組、馬克杯（集集手繪風景款、列車款）、藍寶寶一卡通、DR1000方型便當空盒、集集線插畫車頭L文件夾、列車刺繡飄帶、鑰匙圈、吊飾及零錢包等，豐富日常生活的鐵道元素，也讓這趟久違的旅程更添趣味。

本次亦推出全新改版的「集集線一日週遊券」，共分兩款：1.集集版，使用區間為二水＝集集站，販售期間至本年6月底前，全票90元、優惠票45元。2.全線通車版，使用區間為二水＝車埕站，於本年6月起販售，全票135元、優惠票68元。可於臺鐵竹南、苗栗、豐原、臺中、新烏日、彰化、員林、田中、二水、大甲、沙鹿、斗六及嘉義等13個車站購買。票面設計融合集集意象與山城風景，將集集線的人文與自然化作旅人手中的風景，值得收藏，持週遊券至特約商家消費還可享有專屬優惠，邀請您一同穿越綠意隧道，感受集集線復駛的新氣象。



限量珍藏的名片式
紀念月台套票



如欲購買，請洽臺鐵夢工場臺北旗艦店、松山店、南港店、花蓮店、臺東店、鳳山店，或於網站 (<https://www.railway.gov.tw/tra-tip-web/tip/tip005/tip511/shop>) 訂購。



集集綠色隧道自行車道

騎行經過一片豐盛綠意

從名間鄉到集集鎮，在台16線轉入縣道152號公路，道路兩旁，老樟樹的濃密綠蔭交織成天然穹頂，這裡便是著名的集集綠色隧道。路線全長約4.5公里，與鐵軌幾乎平行，並會經過龍泉車站，可串聯集集環鎮自行車道。陽光透過枝葉灑落，偶有火車通過陪伴騎士前行，無論是悠閒漫騎或散步其間，都能感受慢活的幸福。速限40，就連汽機車也慢下來，不如暫別喧囂，享受一段樹影婆娑的旅程吧。



照片提供 | 黃習泉

添興窯陶藝村

緊鄰綠色隧道的「添興窯」創於1955年，廠內保存著傳統的柴燒老蛇窯，現仍持續運作中。第三代窯主林清河手藝精巧，不僅創作出許多藝術品，也積極推展傳承工作；遊客可預約陶藝體驗，感受捏陶的溫度與樂趣。



日月潭國家
風景區管理處

集集綠色隧道自行車道

- 南投縣名間鄉台16線、縣道152公路一帶
- ◎ 全年開放
- ▶ 距離臺鐵濁水車站約2.3公里（西側入口），或臺鐵集集車站約2公里（東側入口）。
- ▶ 公車可搭乘5、6322經南崗、6333A經國3、6333C經中興大學、6333D台灣好行集集線、6702至「帽子坑」站下車（西側入口）；或搭乘6726、6801台灣好行日月潭溪頭線至「林尾」站下車（東側入口），即可抵達。



農業部生物多樣性研究所

看見絢麗多樣的臺灣原生生態

位於集集鎮民生東路上的農業部生物多樣性研究所，兼具研究與教育功能，園區內設有「保育教育館」，以臺灣原生動植物、棲地變遷與保育議題為主軸，透過標本展示、情境模型與多媒體互動，呈現臺灣生物多樣性的層次，帶領訪客認識島嶼生態。戶外的「生態教育園區」則規劃為生態觀察步道，佔地約3.5公頃，仿自然重建的棲地環境，讓人放慢腳步、傾聽土地的呼吸，展開深入而踏實的探索之旅。



可愛的石虎木雕



農業部生物
多樣性研究所

農業部生物多樣性研究所

● 南投縣集集鎮民生東路1號

◎ 09:00-16:30, 16:00停止售票, 週一休館

▶ 距離臺鐵集集車站約1.7公里。

▶ 公車可搭乘5、6333C經中興大學、6702、6726至「生物中心」站下車，再步行100公尺即可抵達。

jjibanana 集元果觀光工廠

探索集集御用山蕉的故事

集元果觀光工廠的歷史可追溯到日治時期，因來自集集的山蕉香甜可口，獲日本天皇指定為御用貢品，打開知名度；至2008年黃氏家族的俊平青果行與農人們組成南投縣集集鎮蔬果運銷合作社，並於2016年創立jjibanana集元果品牌。

園區以傳承昔日「御用山蕉」的榮耀為初心，將地方農業與觀光文化結合，讓旅人從香蕉進入山城的歷史與風土。展示區內詳細介紹山蕉產業故事與加工方式，也可預約導覽及山蕉點心DIY體驗，親手感受農產創意；或購買琳瑯滿目的山蕉伴手禮，看見集集農業文化的延續與轉生。



jjibanana 集元果

jjibanana 集元果觀光工廠

● 南投縣集集鎮富山里大坪巷1號

◎ 開放時間：09:00-17:30, 週三休館

▶ 距離臺鐵集集車站約3.6公里。

▶ 公車可搭乘5、6333C經中興大學、6702、6726至「集元果觀光工廠」站下車，即可抵達。

出發 All Right!

車埕車站

🚉 集集線 | 南投縣水里鄉車埕村民權巷2號

位於南投縣水里鄉的車埕車站，是集集線的終點站，也是山城鐵道與林業記憶的交會之地。1916年日本人於埔里至車埕間開設輕便鐵道，以運輸蔗糖、

樟腦等貨物，車站前停滿台車，因而得名「車埕」。隨後集集線鐵道通車，車埕更成為熱鬧繁榮的貨物集散地。

到了1958年，孫海先生於車埕購地成立振昌木業公司，開啟山城的林業歲月，鼎盛時期曾有數千名員工。但伴隨著1986年禁伐政策的轉變，工廠停工遷移，至2000年由日月潭國家風景區管理處進駐，振昌木業轉型發展觀光產業，並保留昔日的林業建築及鐵道景觀，如車埕老街、木業展示館、貯木池水岸步道、林班道體驗工廠等景點，漫步其間彷彿走入時光長廊，令躁動的心沉澱下來。





車埕鐵道觀光小學堂

彩繪轉身的舊校園

緊鄰車站的車埕鐵道觀光小學堂和遊客服務中心，原為車埕國小校園，2015年廢校後一度閒置，在日月潭國家風景區管理處與南投縣政府的努力下，於2019年改建為結合教育與旅遊的鐵道小天地。校舍轉變為展示空間，透過鐵道模型、互動裝置、圖文解說與彩繪牆，呈現集集線的歷史、列車運作與林業運輸文化，讓大小旅人都能在輕鬆懷舊的

氛圍中，理解鐵道脈動。另外還有連鎖咖啡品牌進駐設點，結合在地特色，為旅客服務。



日月潭國家
風景區管理處

車埕鐵道觀光小學堂

● 南投縣水里鄉車埕村民權巷127號

◎ 開放時間：每日09:00-17:00

▶ 距離臺鐵車埕車站約600公尺。

▶ 公車可搭乘6671台灣好行車埕線、6702至「車埕」站下車，再步行70公尺即可抵達。

車埕木業展示館

見證五〇年代的熱鬧車埕

車埕木業展示館是記錄山城林業歲月的重要場域。在日月潭國家風景區管理處的主導下，於2008年將昔日振昌木業的廠房轉型為觀光場域開放，館舍以新舊木構交疊築成，彷彿仍留著伐木年代的氣息，帶領旅人走入運材鐵道與林班工作的日常。老照片、木業工具、模型與圖文解說，呈現車埕從伐木重鎮轉型為文化聚落的歷程；展示內容亦介紹木材加工流程與臺灣林業發展。漫步其間，木香與光影交錯，如翻閱一冊關於山林與人情的舊書，讓人靜靜體會土地與歲月的紋理。

貯木池及林班道體驗工廠

重生的林班場域

貯木池原為林業重要設施，用來暫存剛砍伐的木材，以達到防腐、防蟲、防裂及變形的目的，如今轉變為詩情畫意的生態池，池邊設有步道、觀景平台和解說牌，旅客可坐在昔日作為辦公廳的「隱茶」空間內，一邊品茗、一邊欣賞山水美景，無比愜意。車站後方的舊鐵道宿舍，改建為餐廳；原本的副產股廠房，則搖身轉變為林班道體驗工廠，以寓教於樂的方式提供木材DIY組合教學，讓旅客體驗手作的成就感。



照片提供 | 林班道體驗工廠



車埕木業展示館

車埕木業展示館

- 📍 南投縣水里鄉民權巷110-2號
- 🕒 平日09:30-17:30，假日09:00-18:00，夏冬季平日開放時間依季節調整
- ▶ 距離臺鐵車埕車站約100公尺。
- ▶ 公車可搭乘6671台灣好行車埕線、6702至「車埕」站下車，再步行450公尺即可抵達；或搭乘6667A、6729至「外車埕」站下車，再步行400公尺即可抵達。



日月潭國家
風景區管理處

貯木池及林班道體驗工廠

- 📍 南投縣水里鄉民權巷4號附近
- 🕒 貯木池全年開放，林班道體驗工廠平日09:30-17:00，假日09:30-18:00，週二公休（暑假期間無公休）
- ▶ 距離臺鐵車埕車站約100公尺。
- ▶ 公車可搭乘6671台灣好行車埕線、6702至「車埕」站下車，再步行450公尺即可抵達；或搭乘6667A、6729至「外車埕」站下車，再步行400公尺即可抵達。

來到車埕必吃的
木桶套餐



特別收錄

水里蛇窯陶藝文化園區

百年南投陶的轉型之路

「水里蛇窯」創建於1927年，距今已有近百年歷史，是臺灣少數仍保存完整的傳統柴燒蛇窯之一。早年窯身依山而建、順勢延伸，彷彿長蛇伏地，因而得名；創辦人林江松先生看中水裡坑（今水里鄉）一帶擁有良好的黏土礦，以及豐沛的木材資源可作為燃料，便選擇在此築窯，燒製水缸、酒甕、農具等日常陶器，見證地方產業與生活的質樸歲月。

1983年，第三代窯主林國隆將蛇窯轉型為傳承陶藝文化的據點，保存珍貴的燒製技藝及窯體，並設有陶藝展示館、工作坊與戶外窯場，讓訪客近距離感受柴燒的火痕與手作溫度。

近年來，園區積極與在地社區合作，舉辦陶藝市集、文化課程與節慶活動，邀請居民與青年創作者共同參與，讓傳統工藝重新融入日常生活。第四代

炎炎夏日最適合
來一支清涼的二坪冰棒



水里蛇窯

水里蛇窯陶藝文化園區

● 南投縣水里鄉頂坎村回窯路16號

◎ 08:30-17:30，週二、三公休，另有每月公休日請見官網

▶ 距離臺鐵水里車站約2.5公里。

▶ 公車可搭乘6288台灣好行雙龍線、6289、6671台灣好行車埕線、6727、6728、6730、6731、6732台灣好行東埔線、6733、6734、6801台灣好行日月潭溪頭線至「蛇窯」站下車，再步行260公尺即可抵達。

窯主林家祥更在園區開創甜點店，將捏陶特色融入其中，展現創意。走入水里蛇窯，泥土與火焰的氣息仍在空氣中徘徊，也映照著地方文化在世代交會中持續延伸的光芒。



臺鐵集集線 × 日本靜岡縣天龍濱名湖鐵道

締結姊妹鐵路十週年

當您搭乘西部幹線的列車經過二水車站時，是否注意到月台上的可愛插畫，兩枚微笑的車頭，分別是集集線的DRC1000型柴油客車和日本靜岡縣天龍濱名湖鐵道的TH2100型柴聯車，兩段路線於2016年8月締結為姐妹鐵道，共同特色為行駛於自然景觀秀麗的觀光路線上，並肩負著重要的公共運輸功能。

集集線自彰化二水開至南投車埕，沿途串聯山城聚落與田園風光，曾肩負林業運輸重任，如今轉型為觀光支線。有木造車站、綠色隧道與慢行的節奏，亦可延伸前往日月潭國家風景區，讓列車成為旅人貼近土地的窗口；歷經災害與修復後重新啟程，更象徵地方韌性與再生力量。

位於靜岡縣的天龍濱名湖鐵道（天龍濱名湖鐵道），又稱天濱線，其前身為日本國鐵二俣線，以支線方式串連東海

道本線的掛川站至新所原站，全長約67公里，穿越濱名湖水岸與鄉間田野，以保存良好的老車站及扇形車庫聞名。沿線有多座木造站房被列為文化資產，列車行經湖畔、茶園與小鎮聚落，展現日本地方鐵道特有的靜謐之美。鐵道公司亦積極結合在地餐飲、觀光列車與社區活動，讓旅人透過一段慢行旅程，感受文化與風土的細緻層次。

台湾鐵路株式会社の集集線と、静岡県の天龍濱名湖鐵道は、2016年に姉妹鐵道提携を締結して以来、交流は本年で10年目を迎えました。

これからも、両路線の沿線に広がる美しい風景を相互に紹介することを通じて、友好関係を一層深化させるとともに、観光および文化交流の促進を図ってまいりたいと考えております。

天濱線濱名湖佐久米站的冬季海鷗奇景



照片來源 | 浜松・浜名湖ツーリズムビューロー

集集線綠色隧道與區間車



鐵道漫遊地圖

集集鎮、水里鄉



景點索引

- p.4 集集車站
- p.8 集集綠色隧道自行車道
- p.8 添興窯陶藝村
- p.9 農業部生物多樣性研究所
- p.9 jijibanana 集元果觀光工廠
- p.10 車埕車站
- p.11 車埕鐵道觀光小學堂
- p.12 車埕木業展示館
- p.12 貯木池及林班道體驗工廠
- p.13 水里蛇窯陶藝文化園區



南投好交遊

若欲搭乘公車，請參考南投縣政府「南投好交遊」網頁資訊，點選「公車動態」，依路線或站牌欄位輸入查詢。

靚道

No. 43

截至本期刊物送印前，共計收到70位讀者迴響，謝謝您的回饋與指教。

讀者迴響

彰化縣田中鎮 婷婷

《靚道》第42期是在講述白沙屯車站，剛好我跟老公也會追隨白沙屯媽祖，記得第一次跟著媽祖徒步進香，從白沙屯開始走，擔心會很累，但當時還是男朋友角色的老公，鼓勵我走累了就坐火車回去，也因此我們就開心的追隨媽祖。因為知道有臺鐵在，我們累了就可以安心的搭火車回家。看到這期的季刊，心中滿滿的回憶湧上心頭，主題真的很用心，因為有臺鐵的接送，我們才能安心的追隨媽祖，讓自己感到靜心與感動。

臺南市東區 溫柔體貼的翎

如果說媽祖信仰是「善」的傳承，那麼粉紅超跑便是「緣」的引線。成千上萬的香燈腳或許信仰不同，卻能在這段旅程中有緣同行；而路邊那些未曾謀面卻熱情款待的民眾，正是臺灣引以為傲的最美人文。鐵道不只承載著鄉愁與夢想，在去年花蓮光復風災中，更載運了各地「鏟子超人」無私援助的溫暖。靚道與白沙屯車站在此邀請各位鐵道友，走進這場民俗盛事，一起結緣傳善，感受信仰與鐵道的共鳴。

高雄市鼓山區 亭

每每搭乘新自強號，享受著乘坐的舒適，也搭配文字清新的《靚道》，讓人能歇一會，卸下旅途的疲憊，同時了解臺灣各地的風光。在這一期中，介紹了白沙屯媽祖進香的文化，從廟宇周邊的商圈、美食，到瘋媽祖而發展出的各種服務和商品，凸顯出信徒對宗教的虔誠與熱衷！而臺灣鐵路也配合這個民俗盛事，推出各項轉乘和加開班次服務，讓參加活動的民眾能有更舒服便利的旅途，《靚道》用心編輯的文章和高質感的照片，令人看了都不禁想搭著火車一窺此盛況，追逐媽祖的粉紅超跑！

宜蘭縣冬山鄉 住在宜蘭的小學生

《靚道》呀！你是我心目中最重要的一本書，因為我上火車會很無聊，所以只要有《靚道》我就不會無聊了，我最喜歡出發All Right! 因為每次看到美景就會覺得自己也融入了照片，希望我可以坐火車去進香，謝謝臺鐵製作這個雜誌，希望以後可以做一本冬山火車站的雜誌。

分享心得就有機會獲得
林班道的精美小吊飾
(款式隨機)



注意事項：

1. 每期「讀者迴響」收件日期即為各期刊物發行期間，春季號為3月1日至5月31日，夏季號為6月1日至8月31日，秋季號為9月1日至11月30日，冬季號為12月1日至隔年2月28日。
2. 本活動贈品寄件時間，將於每期發刊後14天內寄出。
3. 每人每期限得獎乙次，重複留言者不計。
4. 當表單送出時，即同意臺鐵公司使用您所填具「刊物內容／對於刊物內容的建議及回饋」文字之權利。
5. 主辦單位保留一切活動變更及解釋權利。



鐵道攝影主題照片徵集活動

誠摯邀請大家
踴躍分享！

本次徵集主題車站及周邊景點

光復車站（鏟子超人、災後復原）、知本車站



城鄉島遊 📍 南投

達人帶路



經濟部中小及新創企業署
SMALL AND MEDIUM ENTERPRISE AND STARTUP ADMINISTRATION
MINISTRY OF ECONOMIC AFFAIRS

山霧之中，循著風土慢釀城鄉風景

走進山霧與鐵道交織的南投，跟著在地達人一起探索城鄉風土、職人手作與自然美景，體驗慢旅的深度與溫度

推薦行程



山中茶學

#小豐豐廠採茶品茗

溪部好呆庄

#餐用漫叫呼先

Jijibanana集元果

#小小山蕉成就地方產業鏈

本草自然生技

#小買草本應用保養

OTOP日月潭館

#成銀甲子物一次購

本草自然生技

嚴選草本打造療癒深旅
感受並帶走自然風采



山中茶學

結合製茶工藝打造體驗
一杯烏龍品味山林風土



溪部好呆庄

串聯竹藝山林手作饗宴
親身體驗帶走竹藝生活



OTOP日月潭館

匯集在地特色好物選品
挑選入手帶走在地風味



Jijibanana集元果

從產地到餐桌串連香蕉成長
走進園區品味南投土地甜味



掃描QR code
了解更多優惠!





與縱谷相遇的美好旅程，
一起來品味美食、帶走好禮。

米好光復

稻香創藝節

稻香滿溢的夏日盛會

2026

6.19 (五)

6.21 (日)

花蓮縣光復糖廠



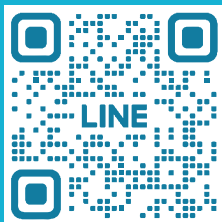
稻香縱谷創藝市集
米好!光復抽好禮
米食DIY美食體驗

更多詳情



商業發展署
關心商業大小事

活動諮詢



商研院南部院區
LINE@



鏟子超人 感恩季

敬請期待

歡迎超人回光復鄉，翻動感恩新篇章

2026.9/25 (五) — 9/28 (一)

活動地點：光復車站

主辦單位 經濟部商業發展署
Administration of Commerce, MOEA

執行單位 商業發展研究院
Commerce Development Research Institute

協辦單位 花東區處 國營臺灣鐵路股份有限公司
Taiwan Railway Corporation, Ltd.

廣告

臺鐵公司《靚道》季刊廣告募集中，意者請掃描聯繫！

