

國營臺灣鐵路股份有限公司

土地租賃契約

合約案號：

出租機構：國營臺灣鐵路股份有限公司(以下簡稱甲方)

承租人：(以下簡稱乙方)

雙方同意訂立土地租賃契約如下：

一、租賃標的物之標示(如附標租位置圖)：

(一) 土地坐落：高雄市鼓山區鼓南段一小段 118-8、118-16 地號部分土地。

(二) 租賃面積：333.17 平方公尺。

(三) 土地使用分區：特文二。

二、契約期間自民國○○○年○○月○○日起至民國○○○年○○月○○日止。本租期屆滿時，租賃關係即行消滅，甲方不另行通知。

(一) 製作期間：無。

(二) 租金計收期間：自民國○○○年○○月○○日起至民國○○○年○○月○○日止，計 3 年。

三、用途限制：

本租賃標的物限在法律許可範圍內使用(不得作為資源回收站、燒結土、堆放砂石等嫌惡設施及鄰避設施)。

四、租金之繳納方式：

(一) 租金每月新臺幣○○○○元整(含稅)，以 1 個月為 1 期，於每月○○日前向甲方一次繳清。

首期或末期如租金有未滿 1 期，以每月 30 日依比例計算(即租金為月租金/30 日=日租金，日租金×使用天數)。

(二)(刪除)

(三)(刪除)

(四) 乙方應以匯款方式或以乙方/金融機構為發票人之即期支票向甲方繳納租金(匯款帳號：臺灣銀行鼓山分行 051037090136，戶名：「國營臺灣鐵路股份有限公司資產開發處高雄營業分處」，用途欄應註明公司行號、統一編號、標的)。

五、乙方逾期繳納租金者，每逾期 1 日甲方應依當期租金欠額按日加收千分之二違約金(是項違約金應連同租金一併繳清)不得異議。

六、履約保證金：

(一) 履約保證金按 3 個月租金計算，計新臺幣○○○○元整，於簽約時以投標須知第五條規定之票據繳交或由押標金轉抵，乙方不得將此項履約保證金返還請求權讓與他人或設質且不得主張扣抵租金。

(二) 此履約保證金於租期屆滿或租約終止時，須抵充未繳清之月租金、違約金、其他費用、逾期返還租賃物期間應繳之懲罰性違約金、拆除地上物或騰空租賃物、損害賠償等費用，如有剩餘，無息返還，如有不足，乙方應另行支付差額。

七、租賃標的物有下列情形之一者，甲方得終止契約，乙方不得要求任何補償及其他異議。

- (一) 配合政府舉辦公共、公用事業需要或依法變更使用者。
- (二) 政府實施國家政策或都市計畫或都市更新或土地重劃有收回必要者。
- (三) 甲方或其上級機關因業務需要、開發利用或另有處分計畫有收回必要者。
- (四) 訂約後發現乙方有投標須知第三條第四款不得參加投標或喪失投標資格之情事之一者。
- (五) 乙方違反法令使用租賃物或變更約定用途者，經主管機關或甲方通知限期改善，屆期未改善者。
- (六) 乙方將標的物全部或部分轉租、分租、出借或將租賃權轉讓他人或由他人頂替使用者。
- (七) 乙方損毀租賃標的物或其他設備而不負責修護者。
- (八) 乙方未依約定期限繳交租金或違約金，經甲方限期催繳，屆期仍不繳納者。
- (九) 租約有需變更事項者，乙方不配合辦理公證者。
- (十) 乙方違反租約約定或其他依法令規定者。

乙方違反前項約定，致甲方受有損害時，並應負損害賠償之責；違反第(四)、(六)、(七)款者，甲方即不予返還未使用期間之租金及履約保證金。但如依據前項第(一)、(二)及(三)款甲方收回時，同意返還乙方未使用期間之租金及履約保證金，又如經甲方確認係屬不可歸責於乙方之責任，致乙方無法使用租賃標的物時，亦同。

八、租金計收期間乙方欲提前終止租約者，應於終止日2個月前以書面提出申請，並至少需繳滿6個月租金，終止契約後，交還租賃標的物，屆期本約即行終止。

乙方違反前項約定，應繳付甲方相當兩個月租金之違約金，且已繳納之月租金不予返還。

九、契約期間屆滿或契約終止翌日(末日為例假日時延至下一上班日)，乙方應即遷出，將租賃標的物恢復原狀或經甲方同意之狀態，並會同甲方點交無誤後，交還甲方；並付清租金、違約金、懲罰性違約金、賠償金及其他一切費用。若乙方遷出時有任何物品留置不搬，乙方同意不論價值高低均視為拋棄其物所有權，逕由甲方處理，所需費用由乙方負擔，乙方不得異議。

乙方返還標的物時，應在甲方上班時間內為之，且不得以任何理由向甲方要求任何費用，亦不得以甲方應先返還履約保證金為交還標的物之藉口。

十、乙方未依前條規定返還租賃標的物予甲方時，應按逾期之期間，每日給付相當日租金2倍之懲罰性違約金，並不得異議及主張有民法第451條為不定期契約之適用。

十一、立約雙方所為之意思表示，甲方以本公司指定履約管理單位國營臺灣鐵路股份有限公司資產開發處高雄營業分處地址(高雄市三民區南華路257號3樓)、乙方以本租約所載地址為準，以書面通知送達對方，地址如有更異時亦應即書面通知對方，否則對方所為之意思表示，縱因書面通知未達或遭退件，悉以第1次書面通知日期為合法送達日期，並生效力。

十二、甲乙雙方簽訂本租約時，應會同至租賃標的物所在地之管轄法院或民間公證人事

務所辦理公證，公證所需一切費用均由乙方負擔。

公證後涉有需變更事項者，乙方應配合再洽公證人辦理補充或更正公證，公證費由乙方負擔。但變更事項非可歸責於乙方者，由甲乙雙方平均負擔。

十三、公證書應載明逕受強制執行事項：

(一) 契約屆滿時，租賃標之物之返還。

(二) 乙方及連帶保證人對於租金、違約金、懲罰性違約金及其他應繳費用之給付。

十四、因本租約之履行而涉訟時，以租賃標之物坐落管轄之地方法院為第一審管轄法院。

十五、其他約定事項：

(一) 租賃標之物之地價稅、工程受益費由甲方負擔外，租賃範圍內其他有關之一切費用、罰款及稅捐均由乙方負擔。

(二) 水電申設及費用由乙方自行負責。契約期間之自來水費、電費等均由乙方自行負擔。

(三) 租賃標之物面積，如有異動，應以地政機關複丈結果或經甲乙雙方會同丈量結果為準，辦理更正，租金、履約保證金亦按更正後面積依比例計算調整，如乙方自行申請複丈、鑑界者，其所需費用由乙方繳納。

(四) 乙方承租標之物應盡善良管理人之注意義務，維護管理租賃標之物，並於使用本標之物及依本條第(八)款設置店招時，應依法申請相關證照或許可，乙方若因違背相關法令或因環境維護不當，經主管機關裁處甲方之罰鍰等費用，或致第三人受損害者，悉由乙方負責改善及負擔相關費用、罰鍰及損害賠償責任。如甲方連帶受罰者，其罰鍰仍由乙方全額負擔。

(五) 乙方因使用或管理租賃土地，損害他人生命、身體或財產，應負賠償責任，如致甲方賠償時，乙方應賠償甲方。

(六) 乙方應依下列約定使用租賃標之物：

1. 不得作違背法令規定或約定用途之使用。

2. 不得擅自將租賃標之物之全部或部分轉讓或轉租他人使用。

3. 不得要求設定地上權。且不得以本租賃標之物設質擔保或為其他類似使用。

4. 不得擅自在租賃標之物上新建、增建、改建、修建建築改良物、建造(設置)雜項工作物或其他設施。違者，乙方應於甲方通知送達之日起 30 日內拆除擅自興建建物或設施，如逾期未拆除，乙方應支付違約金。違約金之計算，自上開期限屆至之翌日起至拆除完成經甲方確認止，按租賃標之物每月租金額 2 倍，依使用日數佔整月比例核算之。如乙方擅自新建、增建、改建、修建建築改良物、建造(設置)雜項工作物或其他設施，經甲方查核認於甲方及公益並無重大損害，准予乙方補申請建築執照，乙方應於甲方通知送達之日起 30 日內依本條第九款規定辦理申請建築執照事宜，如因可歸責乙方事由，以致主管機關未核發建築執照，乙方應於甲方通知送達之日起 30 日內拆除擅自興建建物或設施，回復原約定用途使用。以上如乙方未配合者，甲方得終止租約。租賃土地上地上物如屬違章建築，乙方不得因取得土地承租權而對抗政府之取締。

(七) 乙方不得超出本租約承租範圍與租賃面積使用，乙方若有違反時，第一次經甲方書面通知限期改善，仍未改善時，應給付甲方每日相當日租金 2 倍之懲罰性違約金，惟不得低於新臺幣 1,000 元；如乙方再違反上述約定，自違反當日起應給付甲方每日相當日租金 4 倍之懲罰性違約金，惟不得低於新臺幣 2,000 元，以上均核收至乙方改善完成日止。若經甲方書面通知限期改善而未於期限內改善者，甲方並得終止本契約。

(八) 店招：

1. 乙方如設置店招，應符合相關法令規定，始得設置。
2. 乙方應於租期屆滿或終止之翌日(末日為例假日時延至下一上班日)拆除清運完竣。違者，乙方應支付違約金。違約金之計算，自上開期限屆至之翌日起至拆除完成經甲方確認止，按租賃標的物每月租金額 2 倍，依使用日數佔整月比例核算之。

(九) 乙方如須興建建築物或設置簡易性設施，應在不影響國營臺灣鐵路股份有限公司站場營運安全及觀瞻原則下，事先繪製圖說並檢附書面相關資料向甲方提出申請，經甲方同意後，以國營臺灣鐵路股份有限公司名義依建築法規向當地主管機關申請建造執照或雜項執照核發後興建。該建築物或簡易設施，產權歸屬甲方所有，乙方有使用權，設備之修繕及衍生之相關賦稅費用由乙方負擔並負責設施安全維護責任，如造成第三者損害概由乙方負完全賠償責任。乙方應於建物竣工取得使用執照辦妥保存登記後將相關執照正本送交甲方，並簽妥切結書及建物借用契約，繳納相當於本租約 2 個月租金之履約保證金，且完成公證手續，否則甲方得終止契約，契約終止或契約期間屆滿翌日併同租賃標的物返還予甲方，不得要求任何補償或提出異議。上開申辦手續、審查、施設及公證費用概由乙方負擔。

前述如經當地主管機關核准免予申辦許可時，乙方仍應簽妥放棄所有權切結書後，始得建造或設置。並不得主張有民法第 832 條地上權之適用。

(十) 乙方於契約存續期間，不得主張讓售租賃標的物。

(十一) 租賃標的物發生火災、淹水等有危害公共安全之虞時，乙方應依照附件「國營臺灣鐵路股份有限公司出租標的物發生火災、淹水危害公共安全通報表」落實通報。

(十二) 本租約 1 式○份，經甲乙雙方簽約並經公證後生效，當場由雙方當事人及連帶保證人各執 1 份為憑，另 1 份呈繳法院公證處或民間公證人事務所存證，餘由甲方收執。

(十三) 國營臺灣鐵路股份有限公司不動產投標須知視為契約之一部分，其效力與契約書相同，惟倘與本契約書就同一事項有不同規定時，應依本契約書之規定。

(十四) 本租約如有未盡事宜，悉依民法及相關法令規定辦理。

十六、特約事項：

(一) 為配合政府維護資通訊安全政策，乙方於本契約期間及承租範圍內設置可供不特定人士直接收視或收聽之電子看板、數位燈箱或其他具類似功能產品等(含

軟、硬體及服務)，均不得使用中國大陸廠牌或有疑慮之廠牌，且不得介接甲方公務網路；設置完成後，乙方須提供前開設置產品軟、硬體及服務之清冊及相關證明予甲方備查，如有異動，亦同；甲方得派員查核，乙方應予配合。乙方違反本款約定者，經甲方列為缺失通知限期改善而未於期限內改善者，甲方得依本條第(五)款處乙方懲罰性違約金，並得連續處罰，並立即關閉該等產品電源與配合改善，直至改善完成；乙方未配合前開規定改善或依限仍無法完成改善，甲方得終止契約，且不予返還未使用期間之租金及履約保證金。

- (二) 本標的出租機構為國營臺灣鐵路股份有限公司，依本公司內部分層負責，指定本公司資產開發處高雄營業分處作為公開招標及履約管理單位，並由該分處開立發票。
- (三) 承租人倘依本公司不動產投標須知第十五條辦理換抵已繳納之履約保證金，其設定質權之金融機構定期存款單及銀行書面連帶保證書之質權人，亦為甲方授權管理單位國營臺灣鐵路股份有限公司資產開發處高雄營業分處。
- (四) 本標的出租機構為國營臺灣鐵路股份有限公司，俟履約管理單位取得該分處之圖記，甲方將通知承租人以簽署協議書方式，將出租機構移轉為國營臺灣鐵路股份有限公司資產開發處高雄營業分處，如有相關費用依契約第十二條第二項規定辦理。
- (五) 罰則：乙方違反本契約或政府法令之規定，經甲方列為缺失通知限期改善而未於期限內改善者，甲方得按次處乙方新臺幣 2,000 元之懲罰性違約金，並得連續處罰。同一事件經甲方通知逾 3 次未能改善完成時，自甲方第 4 次通知起加重按次處乙方 4,000 元之懲罰性違約金，情節重大時甲方得終止租約並得不返還履約保證金。
- (六) 租期屆滿前，乙方依下列約定得申請續約：
 1. 乙方得於本契約期滿 4 個月前申請續約，甲方得視乙方契約履行狀況及在甲方無任何開發或處分計畫時，經審核後同意續約 1 次，期限不逾 2 年為限，逾期未申請時視同放棄權利，甲方得另行招標出租，乙方不得提出異議。
 2. 續約之月租金及履約保證金同時依原契約月租金及履約保證金往上調整百分之 10，並於本契約期滿 3 個月前完成續約之簽訂。若無正當理由致本契約期滿 3 個月前未完成續約程序者，視為不予續約，乙方亦不得提出異議。
 3. 乙方應依續約當時甲方核定最新契約範本重新訂立契約及辦理公證，其相關費用由乙方負擔。
- (七) 本案以現況出租，乙方應依下列約定辦理，並於契約終止或屆期翌日經甲乙雙方會勘確認無誤後依契約第九條之規定辦理點交，否則視同未返還標的物，並依第十條規定辦理：
 1. 本案租賃標的物無直接對外聯絡之道路，乙方應自行評估是否合於使用，若乙方未能取得旁鄰土地通行同意，得以書面敘明原因向甲方申請終止租約，不受本租賃契約第八條第一項至少需繳滿 6 個月租金之限制，本契約第八條第二項不予適用。

2. 契約期間標的物周邊1公尺範圍內環保暨公共安全等由乙方負責清潔、維護等管理，若因管理不當，致目的事業主管機關罰款者，悉由乙方自行負擔。若甲方連帶受罰者，其罰鍰仍由乙方全額負擔；如造成甲方或第三人之損害，由乙方自行處理並負完全賠償責任。
3. 本案標的物周邊現有之圍籬(牆)，乙方應負責管理及維修並全額負擔相關費用；乙方因使用租賃標的進出需要拆除圍籬，於契約期間及租期屆滿或租約終止時，應回復原狀或維持甲方同意之狀態。
4. 本租賃標的物乙方不得擅自設置廣告，如需設置廣告，應檢附書面相關資料向甲方提出申請租用，並依甲方最新規定(比照本公司「本標的停車場申請設置廣告出租作業規定」辦理，如附件)審查同意後始得設置，違反本款之約定，甲方得終止契約，並不予返還履約保證金。

立契約書人

甲方：國營臺灣鐵路股份有限公司

法定代理人：董事長 杜微

地 址：臺北市中正區北平西路3號

管理 單位：

電 話：

地 址：

乙方：公司或行號

(姓名)

法人統一編號

法定代理人

(或負責人)

身分證統一編號

出生 年 月 日

住址

電話

連帶保證人：姓名

身分證統一編號

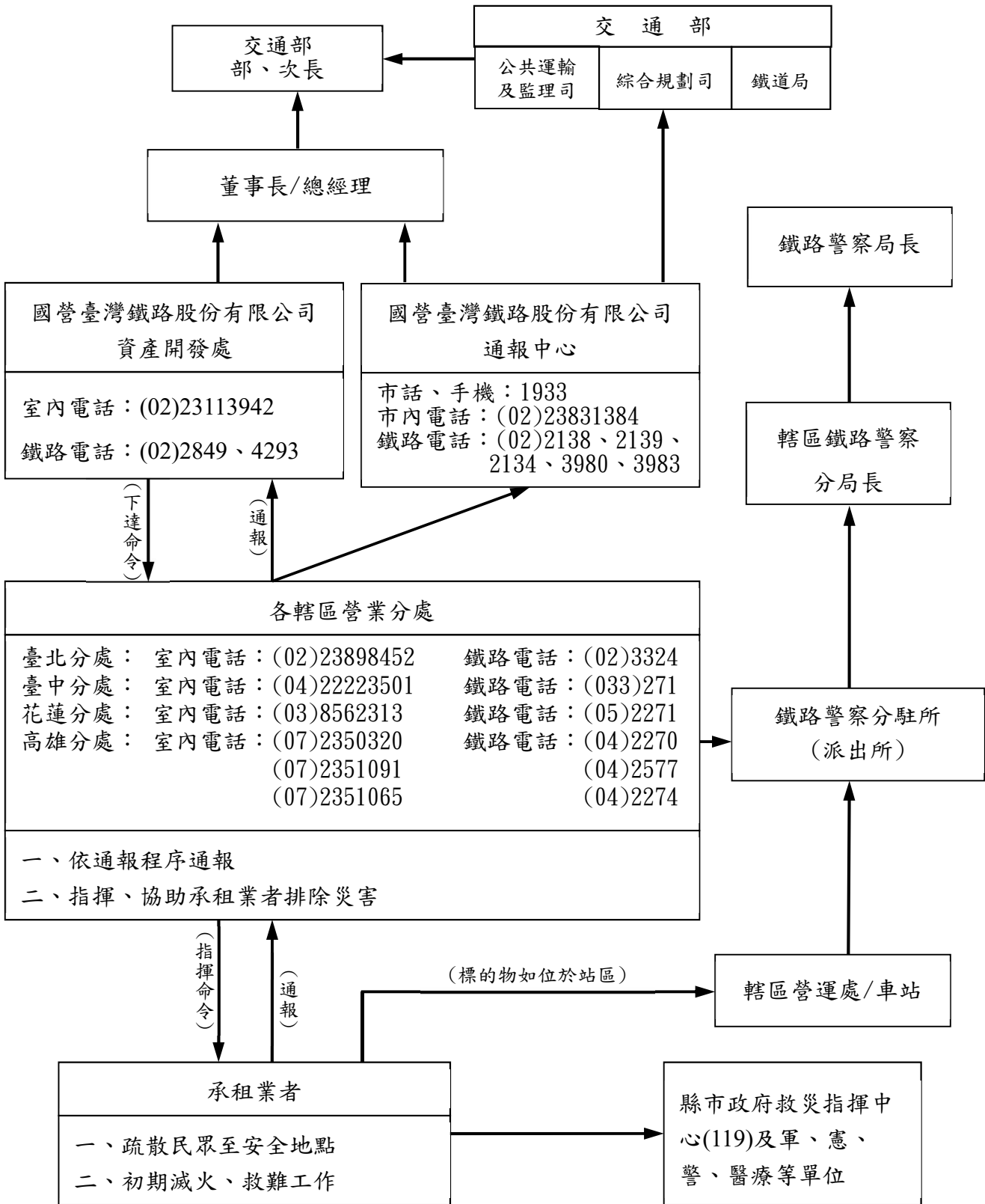
出生 年 月 日

住址

電話

中 華 民 國 年 月 日

國營臺灣鐵路股份有限公司出租標的物發生火災、淹水危害公共安全通報表
(標準作業程序(SOP)流程圖)



本標的停車場申請設置廣告出租作業規定

- 一、廣告之設置，不得影響停車場安全美觀及交通動線通暢，須經甲方邀集相關單位辦理現場會勘同意後始得施作。
- 二、出租費率依**國營臺灣鐵路股份有限公司**辦理短期車站廣告出租作業要點最新公告之附件一-短期車站廣告出租費率一覽表表定費率5折計費，非位於車站內之停車場則依該表最鄰近車站之費率計費。
- 三、申辦注意事項：
 - (一)乙方申辦設置廣告案件時，應將填妥之簡表(附表)1份及企劃書2份(內容包括廣告圖樣及設置模擬圖等)向甲方提出申請。
 - (二)乙方申辦承租期間最短1個月，最長不得逾本標的停車場租期屆滿之日。倘本標的停車場契約提前終止，廣告契約亦同時終止。
 - (三)乙方申辦廣告版面之型式、圖案、色彩及內容，應與車站建築物或周邊景觀協調一致，且不得有下列各款情形之一，違反者，本公司得隨時終止租約：
 1. 違反法令規定。
 2. 妨礙本公司業務。
 3. 觀瞻或發生危險之虞。
 4. 妨礙善良風俗或擾亂公共秩序。
 5. 引起他人不良觀感。
 6. 選舉或政治性廣告。
 7. 不利本公司形象或其他本公司認為不適當者。
 - (四)停車場內設置燈箱、櫥窗、投影、多媒體等廣告及前揭騎樓外廣告物照明所需用電，應依臺灣電力公司營業用電電價表規定另向乙方收取應分攤之電費，或由乙方自行設立分表逕自繳費。
 - (五)乙方申設本標的停車場廣告及相關設備應自行辦理相關作業及負擔全部費用，承租廣告期間廣告之檢查、維修、清潔、安全維護、保養、更新、管理、保險、拆除等作業及費用，亦悉由乙方負擔。
- 四、廣告租金繳納方式：乙方應於廣告設置前以即期支票或匯款(用途欄應註明名稱、統一編號、承租標的)向甲方一次繳清。
承租期間，因提前終止契約者，其未到期租金按比例退還。
- 五、履約保證金：
 - (一)按廣告租金1個月計算，甲方得視廣告物實際情形提高金額。
 - (二)申請人得以下列任何一種方式繳納：
 1. 限以財政部核准登記之銀行、信用合作社、農會、漁會、郵局之即期保付支票或前述經核准機構所開立之即期支票。
 2. 設定質權之金融機構定期存款單(應記載甲方為質權人)。
 - (1) 乙方應持財政部登記核准之金融機構簽發之定期存款單所附

之空白定期存款質權設定申請書向甲方完成申請用印後，再攜向該簽發定期存款單之金融機構辦理質權設定，並於設定完妥後，將存單、覆函、實行質權通知書及質權消滅通知書繳至甲方。

(2) 金融機構設定質權回覆書(函)應加註拋棄行使抵銷權，且經設定質權後不得中途要求提取利息。

(3) 履約保證金應以乙方之名義繳納。

3. 履約保證金於租期屆滿或租約終止時，乙方交還租賃標的物及履行租約全部義務後，憑繳付時之收據由甲方無息返還乙方。

六、施工期限：由甲方依實際情形訂定之。

七、甲方與乙方間權利義務關係，由甲方依本規定、參照本公司最新廣告契約書範本，並考量申請設置廣告物之實際狀況，製作契約書供雙方遵循。

八、廣告物保險：

(一)在承租期間應切實遵守勞工安全、公共安全及其他相關法令規定，並應於簽約前投保廣告物之公共責任險、營繕工程第三人意外責任險〔保險期間應包含本契約存續期間(營繕工程第三人意外責任險為施工期間)，受益人為甲方，並批註：「本保單之任何變更或提前終止，未經取得**國營臺灣鐵路股份有限公司**事先同意者，不生效力。」〕，並將保險單據或證明文件副本寄交甲方備查。在承租期間因廣告物導致火災、公共危險及人員傷害及財物損失時，本公司損失除由保險公司賠償外，不足部份由乙方補足。其他保險得由乙方視實際需要自行投保，如因未投保而發生賠償責任時，由乙方負責。

(二)前款保險金額下限為：每一個人身體傷亡新臺幣 500 萬元，每一意外事故傷亡新臺幣 3,000 萬元，每一意外事故財損新臺幣 1,000 萬元，保險期間最高賠償金額新臺幣 6,200 萬元。

九、本作業規定未規定者，適用本公司廣告出租作業要點或其他法令規定。

本標的停車場設置廣告申請簡表

申請人： 蓋章 申請日期： 年 月 日
 統一編號： (申請人請填寫第一至四項，第五項以後由受理單位填寫)

一	二	三	四	五	六
停車場 標的	廣告物類型、位置	廣告物 刊登面積 (m ²)	刊登期間 (月)	單位費率 (月/m ²)	廣告租金 (元；含稅)
廣告租金(元；含稅)合計					

- 備註：1. 廣告預定設置期間自 年 月 日起至 年 月 日止。
 2. 申請人須蓋用與停車場契約相同之印信。
 3. 應於廣告預定設置日期 14 工作天前送達甲方。

以下為國營臺灣鐵路股份有限公司填寫，申請人請勿填寫

繳交相關文件 <input type="checkbox"/> 本申請簡表 <input type="checkbox"/> 企劃書 2 份 <input type="checkbox"/> 其他	形式審查結果 <input type="checkbox"/> 文件符合規定，同意申請 <input type="checkbox"/> 文件不符合規定，請申請人依規定補正	
經管單位或經辦	科室主管	單位主管