

## 交通部臺灣鐵路管理局行車事故報告書

一、發生時間：107年9月22日（星期六）18時37分

二、天候：晴

三、發生地點：鶯歌站內

四、事故種類：死傷事故（自撞列車受傷）

五、事故摘要：

第145次車鶯歌站晚5分(18:37)通過時，一名旅客自17:50進站並於自動售票機購票後進入月台持續徘徊，於145次通過時不明原因從第二月台車序牌6車處衝向通過之列車，被車廂擦撞受傷倒地，值班站長在月台列車監視發現，立即呼叫司機員停車並通報119及路警所，本次車司機員緊急停車後列車停於鶯歌南 OS 區間，救護車於18:50到達，19:00將受傷旅客送板橋亞東醫院急救，路警於19:05到達，蒐證後於19:29放行，本次車鶯歌站晚58分(19:30)開車，案由樹林路警所偵辦。

六、處置過程：

時間	說明
18:36	第145次車鶯歌站晚5分通過。
18:37	第145次車通過時，一名旅客從第二月台車序牌6車處衝向通過之列車，被車廂擦撞受傷倒地，值班站長在月台列車監視發現，立即呼叫司機員停車並通報119及路警所，本次車司機員緊急停車後列車停於鶯歌南 OS 區間。
18:50	救護車及救護人員趕抵現場。
19:00	救護人員現場處理後，將傷者送往亞東醫院急救。
19:05	路警抵達現場蒐證。
19:29	路警蒐證完畢後列車放行。
19:30	145次鶯歌站開車(晚58分)。

七、事故影響情形：

(一) 人員傷亡情形：民眾受傷1人。

(二) 設備受損情形：無。

(三) 運轉影響情形：145/61分、1229/71分、12131/62分、147/31分、2253/32分、149/34分、1233/27分、4197/10分、229/16分、653/17分、5249/26分、5699/19分、1241/30分、181/13分、1243/23分、4027/29分、427/22分、2220/41分、1234/31分、1242/17分，共20列次/612分/旅客8230人。

八、事故現場環境：

(一) 路線坡度：0.8%上坡路段。

(二) 曲線半徑：無。

(三) 路段型態：高架、隧道、平面、地下、其他：

(四) 周邊環境：鄰近或位於□平交道、■車站、□道路或便道、□民宅、□河川、□隧道、□橋梁、□邊坡、□逃生出口、□路堤、□其他：

(五) 鐵路設施設備及圍籬之設置：圍籬（□有、■無），監視設備（□有、■無）

## 九、調查事實：

(一) 列車運行計畫及運轉情形：

第145次車為推拉式自強號編組之列車共計12車425噸，由七堵站始發開往潮州站。

(二) 車速與速限：

第145次發生事故路段速限80km/hr，事發時車速74km/hr，一名旅客從第二月台車序牌6車處衝向通過之列車，被車廂擦撞受傷倒地，值班站長在月台列車監視發現，立即呼叫司機員停車，操作合乎標準作業程序。

(三) 關係者之職務、資歷、操作情形及訪談紀要：

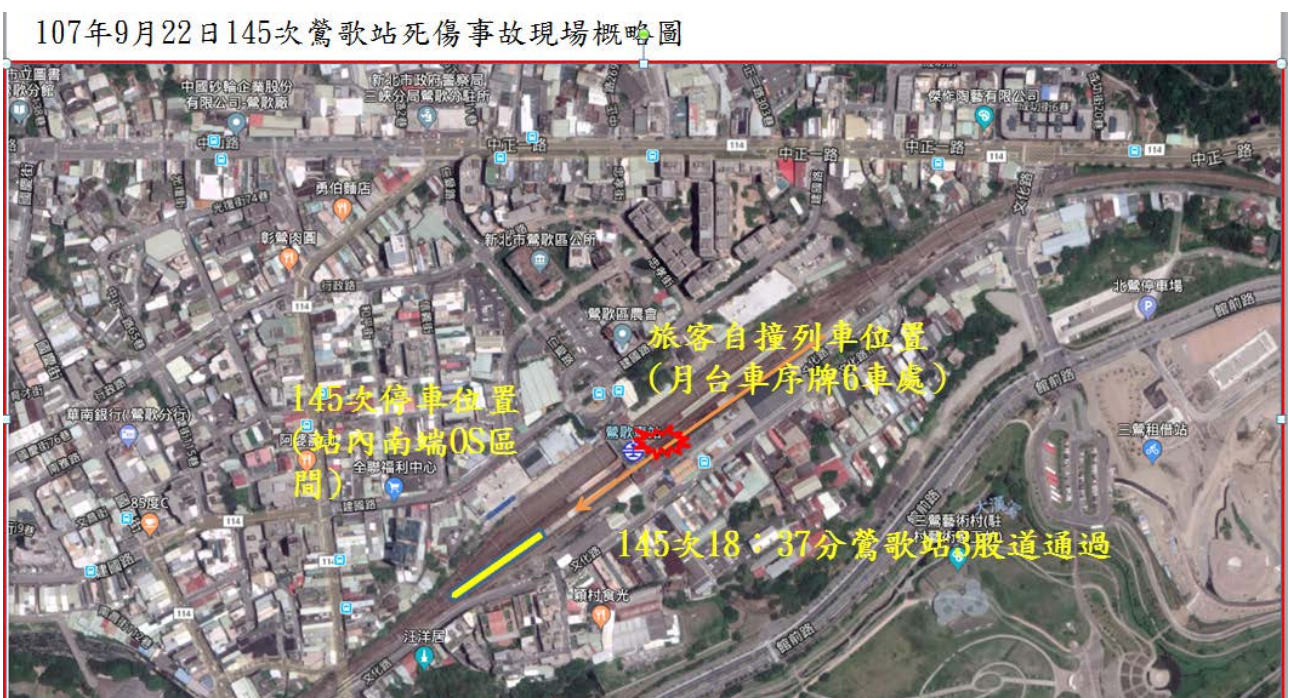
第145次車司機員，當日乘務範圍為七堵~彰化，操作情形及訪談內容詳如事故摘要。

十、原因分析：一名旅客自17:50進站並於自動售票機購票後進入月台持續徘徊，於145次通過時不明原因從第二月台車序牌6車處衝向通過之列車，被車廂擦撞受傷倒地。

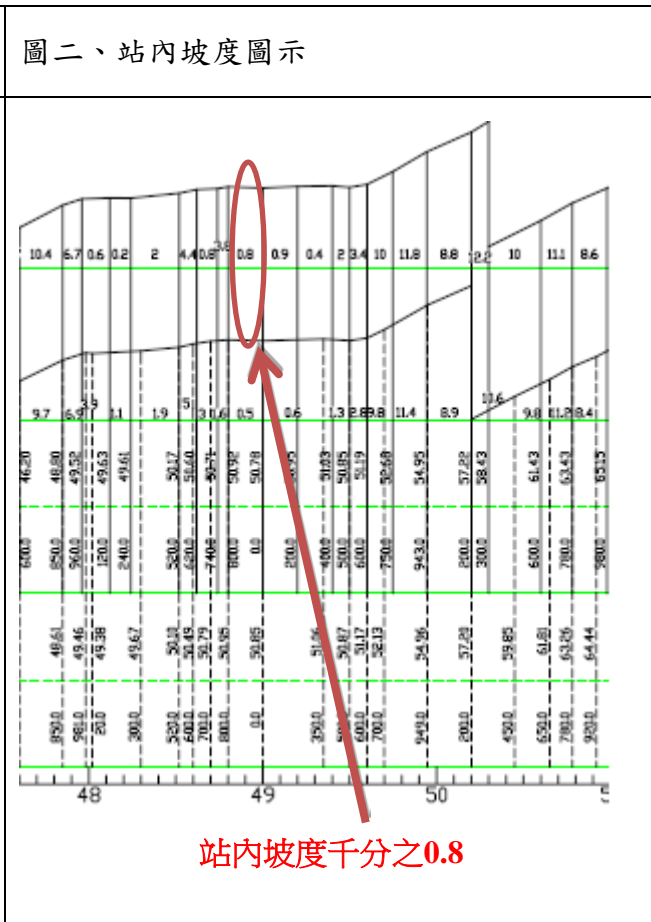
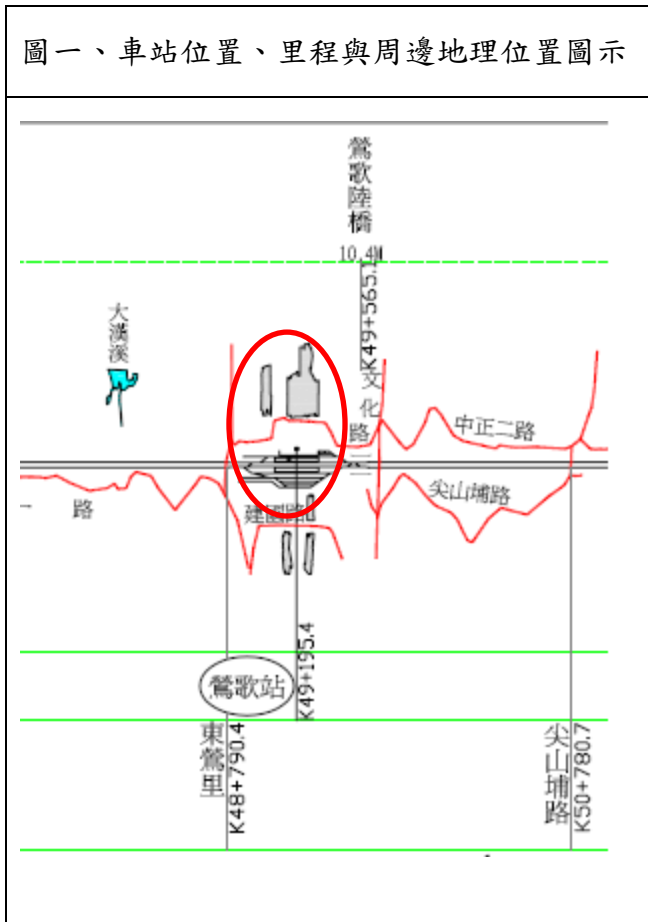
十一、檢討改進事項：經由本局各站、車跑馬燈、列車 LCD 與編列預算於網路及電視託播宣導短片等，積極宣導民眾愛惜並珍惜生命。

十二、附件：

(一) 事故地點地理位置圖：



(二) 路線軌道坡度及彎道曲率配置圖



站內坡度千分之0.8

(三) 145次之車速表

