

交通部臺灣鐵路管理局行車事故報告書

一、發生時間：107年1月18日（星期）14時32分

二、天候：雨

三、發生地點：七堵站內

四、事故種類：死傷事故

五、事故摘要：第1203次區間車七堵站擬準點（14:32）進站行駛1股停靠1月台前，司機員發現一女子從月台上(車序牌12與13之間)跳下月台倒臥路線上，立即緊鳴笛並緊急煞車但不及，該女子被捲入車下，即報有關單位封鎖1股，路警於14:37抵達現場，確認傷者臥在3車下，救護車於14:40到達現場，14:50將傷者送基隆長庚醫院，旅客改搭後續第4173、1201次車(較原次車分別晚13、20分)，第1203B次車14:59放行，15:17現場蒐證完畢恢復1股行車。

六、處置過程：

時間	說明
14:32	七堵站擬準點進站行駛1股停靠1月台前，司機員發現一女子從月台上(車序牌12與13之間)跳下月台倒臥路線上，立即緊鳴笛並緊急煞車但不及，該女子被捲入車下，即報有關單位封鎖1股。
14:37	路警抵達現場，確認傷者臥在3車下。
14:40	救護車於到達現場。
14:50	傷者被送基隆長庚醫院，啟動旅客接駁。
14:59	改第1203B次車放行，回送新竹機務段。
15:17	現場蒐證完畢恢復1股行車。

七、事故影響情形：

(一) 人員傷亡情形：旅客受傷。

(二) 設備受損情形：無。

(三) 運轉影響情形：本次車/旅客70人、七堵~新竹站間停駛改第1203B次車回送新竹機務段，並由新竹站特開第1203次車。

八、事故現場環境：

(一) 路線坡度：無。

(二) 曲線半徑：無。

(三) 路段型態：高架、隧道、平面、地下、其他：

(四) 周邊環境：鄰近或位於平交道、車站、道路或便道、民宅、河川、隧道、橋梁、邊坡、逃生出口、其他：

(五) 鐵路設施設備及圍籬之設置：圍籬 (■有、□無)，監視設備 (■有、□無)，□其他：

九、調查事實：

(一) 列車運行計畫及運轉情形：第1203次車區間車，編號 ED885+886號，編組8車390噸，由基隆站始發開往苗栗站。

(二) 車速與速限：發生事故路段速限45km/hr，事發時車速39km/hr，司機員發現立即鳴笛並緊急煞車，操作合乎標準作業程序。

(三) 關係者之職務、資歷、操作情形及訪談紀要：本次車司機員，操作情形及訪談紀要如事故概要。

十、原因分析：一女子從月台上跳下月台倒臥路線上。

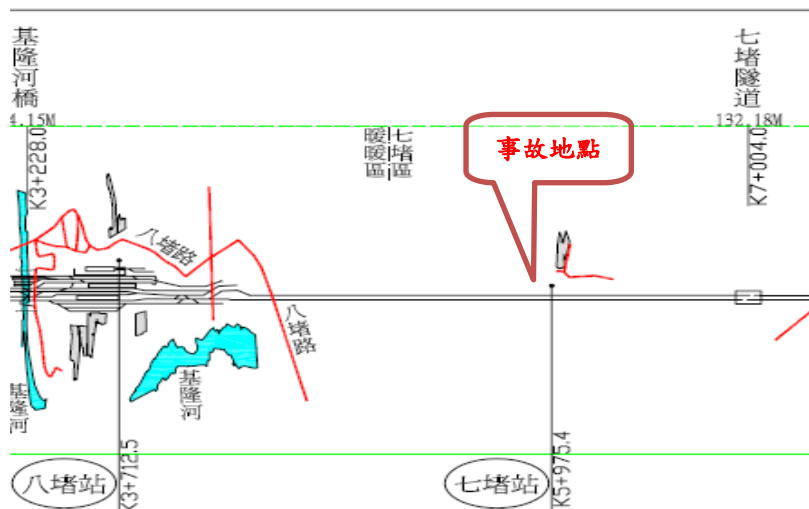
十一、檢討改進事項：經由本局各站、車跑馬燈、列車螢幕及各種標語旗幟與編列預算於網路及電視託播宣導短片等，積極宣導請民眾注意安全。

十二、附件：

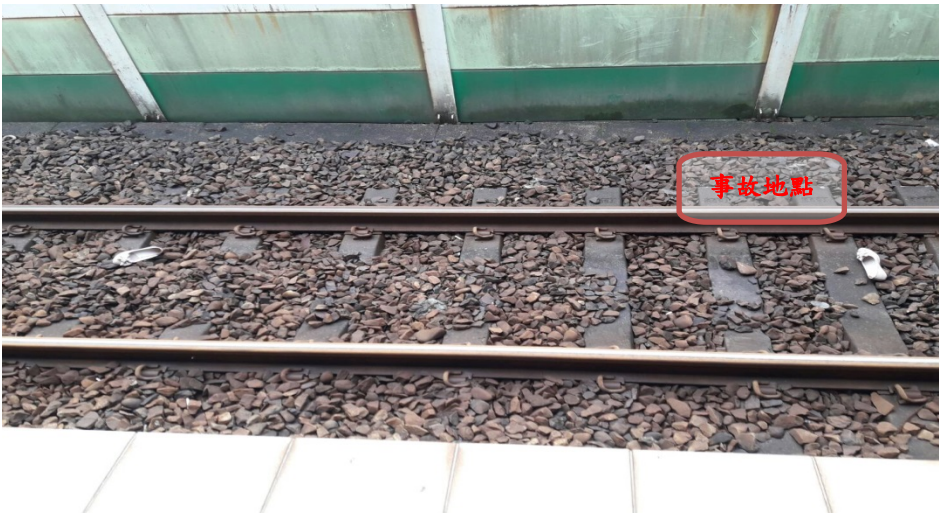
(一) 事故地點地理位置圖



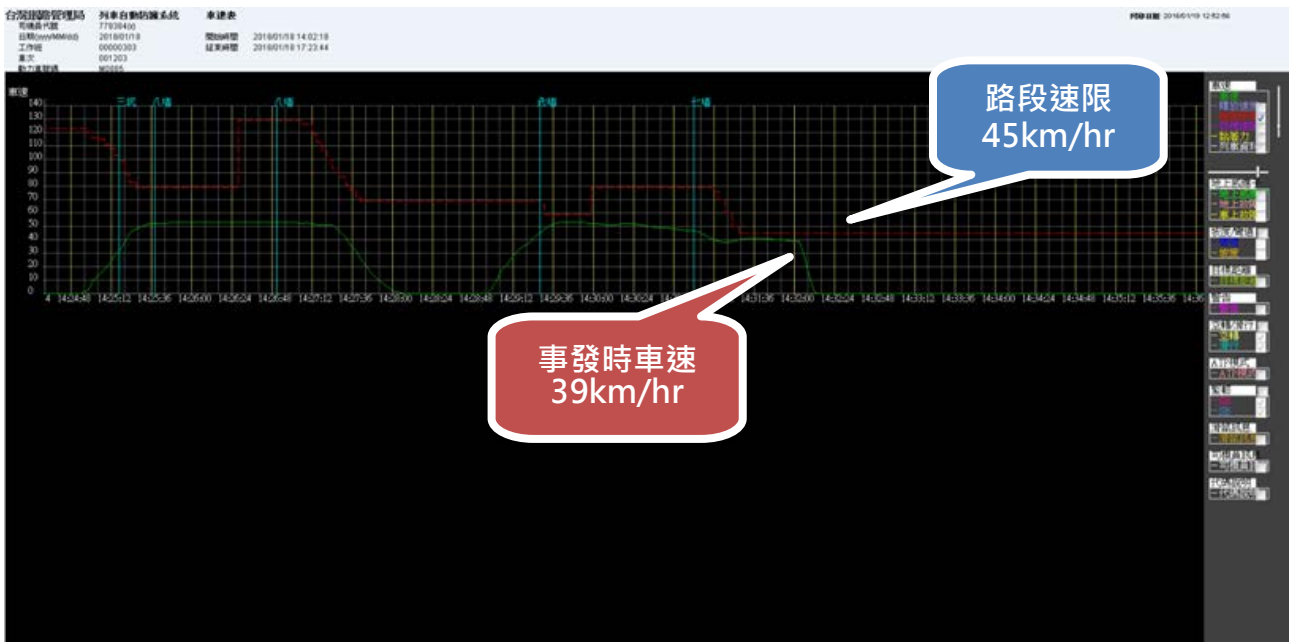
(二) 路線軌道配置圖



(三)故現場照片:



(四) 事故車 EMC506號 ATP 車速表



剎車距離約50公尺