

交通部臺灣鐵路管理局行車事故報告書

一、發生時間：107年10月14日（星期日）20時33分

二、天候：晴

三、發生地點：民雄~嘉義站間

四、事故種類：死傷事故

五、事故摘要：

139次20：29於民雄~嘉義間東正線293K+400處(宏仁女中平交道南端)發現由東向西跨越軌道路人，立即鳴笛並實施緊急緊軔，該男子遭列車撞擊後當場死亡。部分139次旅客由141次接駁(假日旅客眾多，無法全數接駁)，兩站間改西正線單線雙向行車；經路警蒐證處理後21:55放行，139次現場22：00開車，嘉義站晚99分（22：06)到，然因線路上仍有屍塊未清除完畢，嘉義~民雄間東正線自22：16起封鎖以利屍塊清除作業，22：49解除封鎖恢復雙線通行。

六、處置過程：

| 時間 | 說明 |
|-------|---|
| 20:29 | 139次20：29於民雄~嘉義間東正線293K+400處(宏仁女中平交道南端)發現由東向西跨越軌道路人，立即鳴笛並實施緊急緊軔，司機員停車後下車查看。 |
| 20:44 | 139次司機員通報該男子遭列車撞擊後已經死亡。 |
| 20:49 | 調度員發布行車命令以141次至現場接駁旅客，然因假日旅客眾多，無法將旅客全數接駁。 |
| 21:55 | 嘉義路警所通知現場可放行列車。 |
| 22:02 | 139次現場開車。 |
| 22:04 | 為利現場蒐證，發布行車命令所有列車通過現場慢行30公里，以利路警蒐證。 |
| 22:16 | 因屍塊清理之需，封鎖東正線以利清除作業。 |
| 22:40 | 屍塊清理完畢，各單位確認路線及設備無損壞後，解除封鎖恢復雙線通行。 |
| 22:55 | 相關單位人員撤離現場。 |

七、事故影響情形：

(一)人員傷亡情形：民眾死亡1人。

(二) 設備受損情形：無。

(三) 運轉影響情形：2027/80分、3477/54分、2233/93分、521/67分、2233/66分、3287/39分、6187/21分、149/30分、2443/54分、3297/33分、6181/30分、147/62分、3291/51分、374/66分、6760/69分、3458/62分、3262/51分、3268/64分、3776/25分、3272/31分、3278/9分，共21列次/982分/旅客8100人。

八、事故現場環境：

(一) 路線坡度：0.3%上坡路段。

(二) 曲線半徑：無。

(三) 路段型態：高架、隧道、平面、地下、其他：

(四) 周邊環境：鄰近平交道、車站、道路或便道、民宅、河川、隧道、橋梁、邊坡、逃生出口、路堤、其他：

(五) 鐵路設施設備及圍籬之設置：圍籬 (有、無)，監視設備 (有、無)

九、調查事實：

(一) 列車運行計畫及運轉情形：

第139次車為推拉式自強號編組之列車，共計12車425噸，由七堵站始發開往潮州站。

(二) 車速與速限：

第139次發生事故路段速限125km/hr，事發時車速120km/hr，司機員發現一男子位於路線中央後立即緊急緊軔停車，煞車距離約630公尺，操作合乎標準作業程序。

(三) 關係者之職務、資歷、操作情形及訪談紀要：

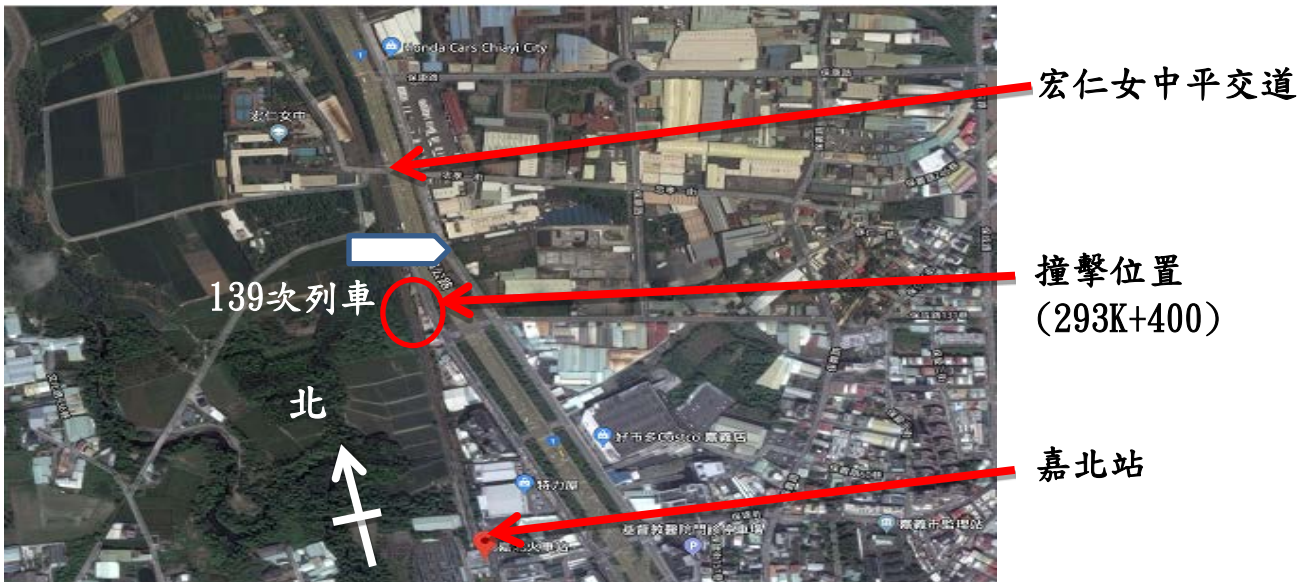
第139次車司機員，當日乘務範圍為彰化~潮州基地。

十、原因分析：該男子由東向西跨越軌道遭列車撞擊(案由鐵路警察偵辦中)。

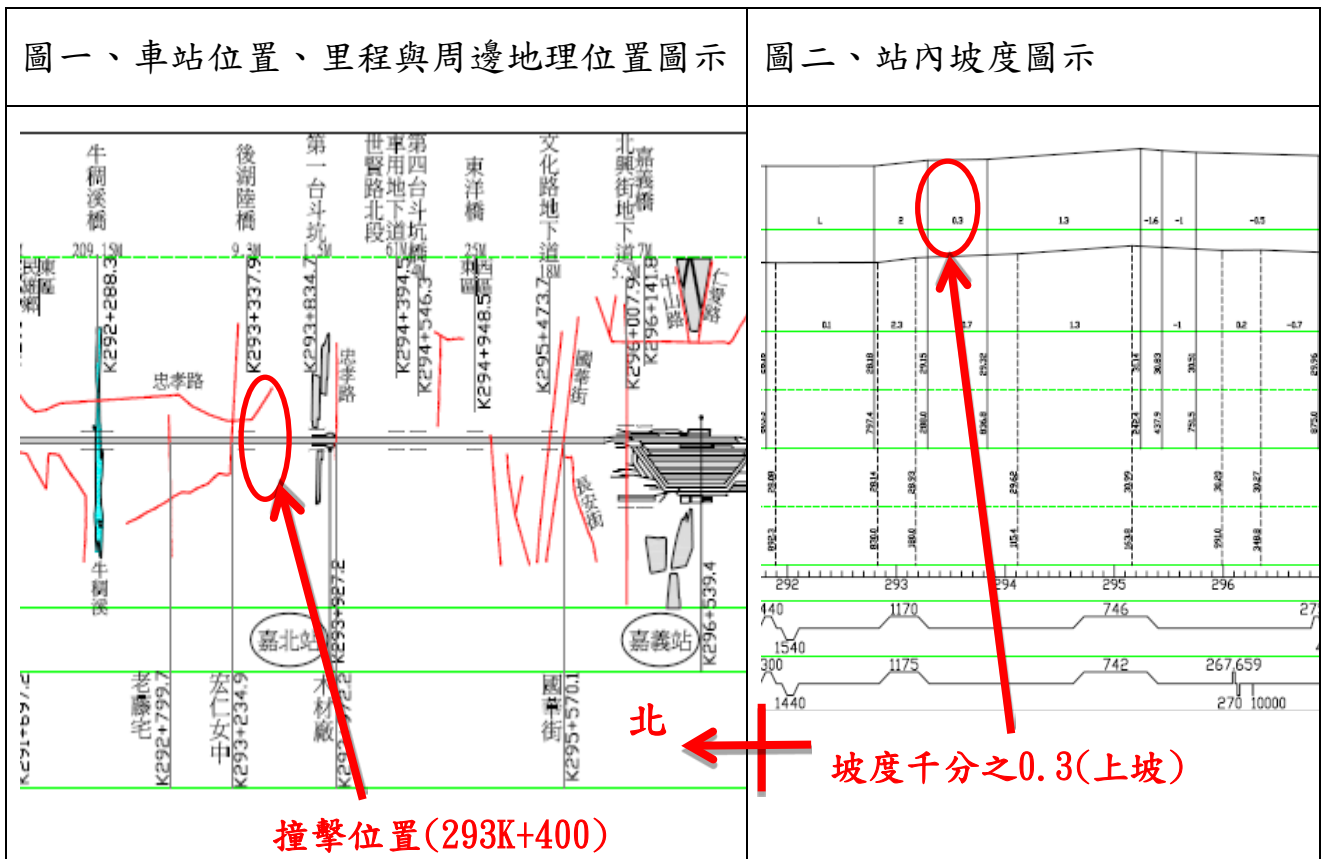
十一、檢討改進事項：經由本局各站、車跑馬燈、列車 LCD 與編列預算於網路及電視託播宣導短片等，積極宣導嚴格禁止跨越軌道。

十二、附件：

(一) 事故地點地理位置圖：



(二) 路線軌道坡度及彎道曲率配置圖



(三) 事故發生現場影像照片：



(四) 139次之車速表：

