

靚道

TR News

台鐵有勁·生活好近

春季號

2016.03



旅行時光

春遊花蓮 舊鐵道漫步

鐵道風華

新城車站展傲然新貌
公共藝術現深度思維

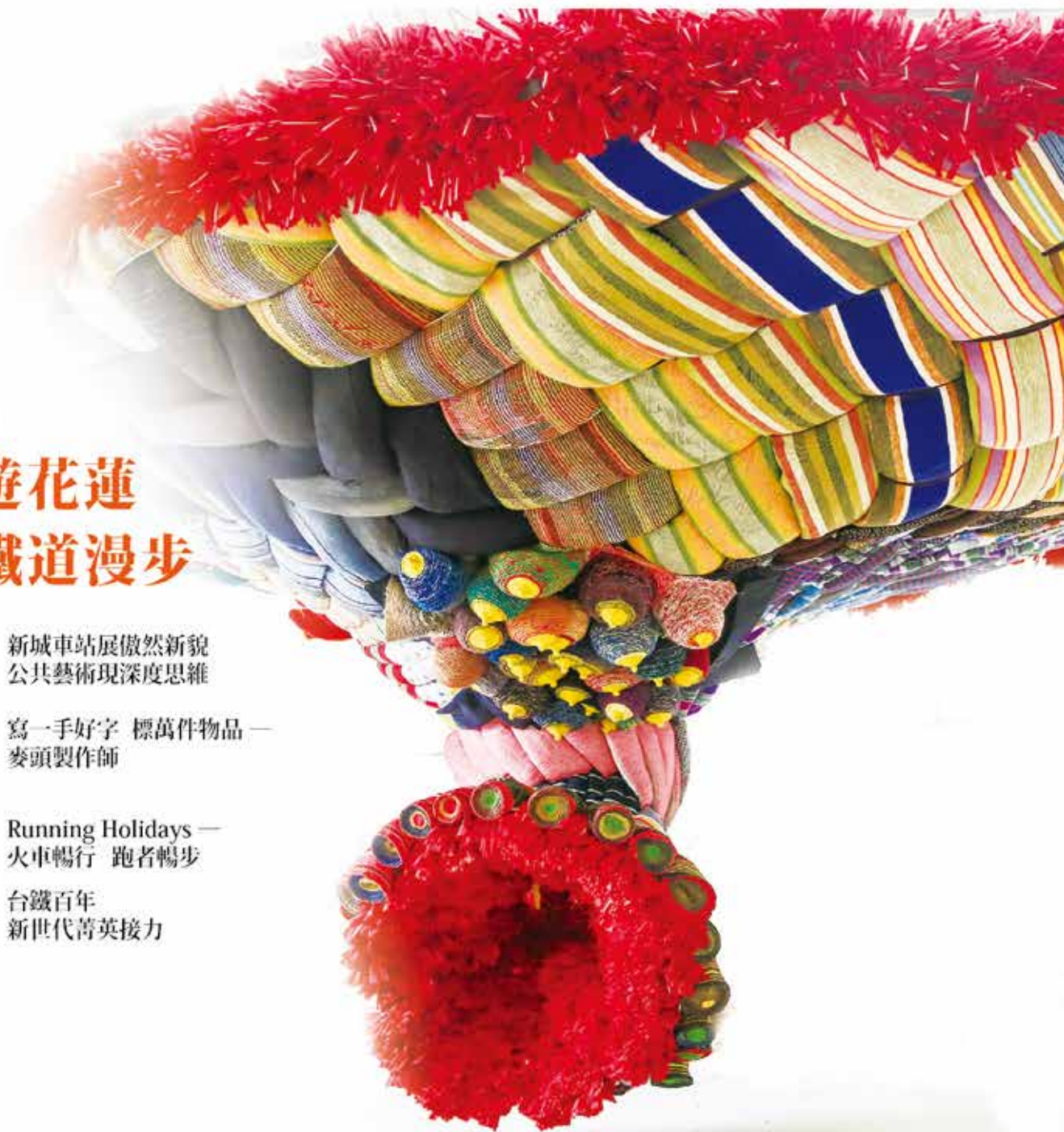
造藝工藝

寫一手好字 標萬件物品——
麥頭製作師

鐵道焦點

Running Holidays —
火車暢行 跑者暢步

台鐵百年
新世代菁英接力



台鐵軌道新經濟 行旅 新記憶

打造

台鐵除提供您搭車需求外，更提供多元資產出租服務



- ▶ 停車場、土地出租
- ▶ 列車廣告、車站廣告出租
- ▶ 車站商場經營
- ▶ 一般房屋、辦公室、倉庫出租



台鐵貨運（產管）服務所洽詢專線

北區：(02) 2389-8495

中區：(04) 2222-3501

南區：(03) 856-2313

東區：(07) 235-1065

網址：<http://www.railway.gov.tw/tw/>



2 **鐵道風華**
新城車站展傲然新貌 公共藝術現深度思維

4 **遊尋工藝**
寫一手好字 標萬件物品—麥頭製作師

6 **鐵道焦點**
Running Holidays —火車暢行 跑者暢步
台鐵百年 新世代菁英接力

8 **旅行時光**
春遊花蓮 舊鐵道漫步

14 **鐵道人物**
姐妹齊心 抵達人生新站

16 **鐵道賞品**
台鐵溫暖啟程 巧物生活隨行

歡迎至官網 <http://www.railway.gov.tw/tw/index.html> 下載本刊
電子版（點選「鐵道旅遊」→「靚道專區」），也可直接掃描
QR Code。



中華民國 105 年 3 月

發行人 | 周永暉

顧問 | 郭美娟 林祥生 蔣東安

總編輯 | 林竣曜

副總編輯 | 李永生

編輯小組 | 陳世雄 林玘婕 鍾金源 張季倫 邱顯昇 謝禎祐
林匯庭 翁惠平 施萬隆 陳淑貞 林奕廷 王立德
蕭國文 葉瓊瑋 許舒涵 謝武昌

封面 | 藝術家林介文之作品《鐵路 Elug Tminun》

發行機關 | 台灣鐵路管理局

地址 | 台北市北平西路 3 號

電話 | 02 2381-5226

編輯企劃 | 時新知識開發股份有限公司

版權所有 請勿翻印



本刊物採用環保大豆油墨印製

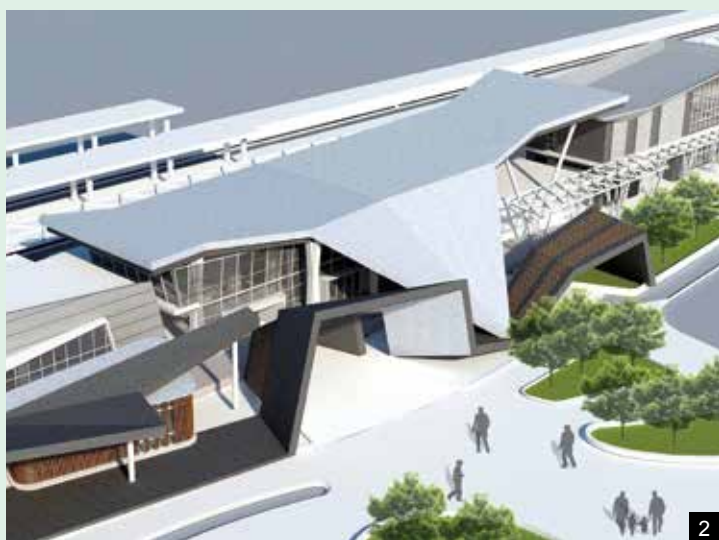




新城車站展傲然新貌 公共藝術現深度思維

文 / Gary Liu

圖 / 交通部鐵路改建工程局、高第國際藝術有限公司、林介文



海內外旅客倘要造訪聞名國際的壯麗景觀——太魯閣峽谷，位於花蓮縣新城鄉的新城車站則是必經車站，形同開展太魯閣峽谷之旅的第一印象。透過「花東線鐵路整體服務效能提升計畫」，新城站於 101 年開工新建。

1 精整的細微處更可感受作品的細膩創作過程。

2 新城車站 3D 模擬外觀，以當代俐落線條傳遞源遠流長的地域人文。



3



4



5

- 3 《太魯閣之美》展現的巍峨奇景與優美彩域引人目不轉睛。
- 4 玻璃工藝師陳彥君巧手幻化光燦色度，勾勒出太魯閣美景。
- 5 《織路 Elug Tminun》以柔性素材創作出剛性結構，以感性情懷展現文化堅毅。

由姜樂靜建築師操刀設計，思考回歸地域本色，以 V 形的立面造型形塑立霧溪切割太魯閣峽谷的鬼斧神工，傾斜角度各異的折板狀擬巍峨山巒稜線，花東驕陽透穿大面積玻璃，藝術美學令人折服，歡迎旅客在此感受建築風采。

新城站亦規劃有公共藝術計畫，由帝門藝術教育基金會策劃，以「植基歷史，開創未來 (Building on the past, traveling to the future)」為主軸，引人駐足賞思：



植基歷史 《太魯閣之美》

國立歷史博物館收藏馬白水教授的作品《太魯閣之美》，原作共有「靳珩橋秋葉」、「長春祠夏雨」、「太魯閣春風」、「九曲洞冬雪」、「慈母亭日光」、「天峰塔月色」6 個主題，每個主題以 4 幅宣紙繪製而成，全作為 24 聯作，總寬度約 210 公分、總長度約 1,656 公分。

高第國際藝術有限公司以此 24 聯作為本，採用窯燒玻璃方式重製《太魯閣之美》，玻璃工藝師陳彥君一手駕馭高溫、窯燒光燦流動的玻璃；一手精準拿捏等比例製作、再現作品動人靈魂，最終組合 72 片窯燒玻璃，總長度約 2,727 公分、總高度約為 343 公分，為全台最大的窯燒玻璃作品。



開創未來 《織路 Elug Tminun》

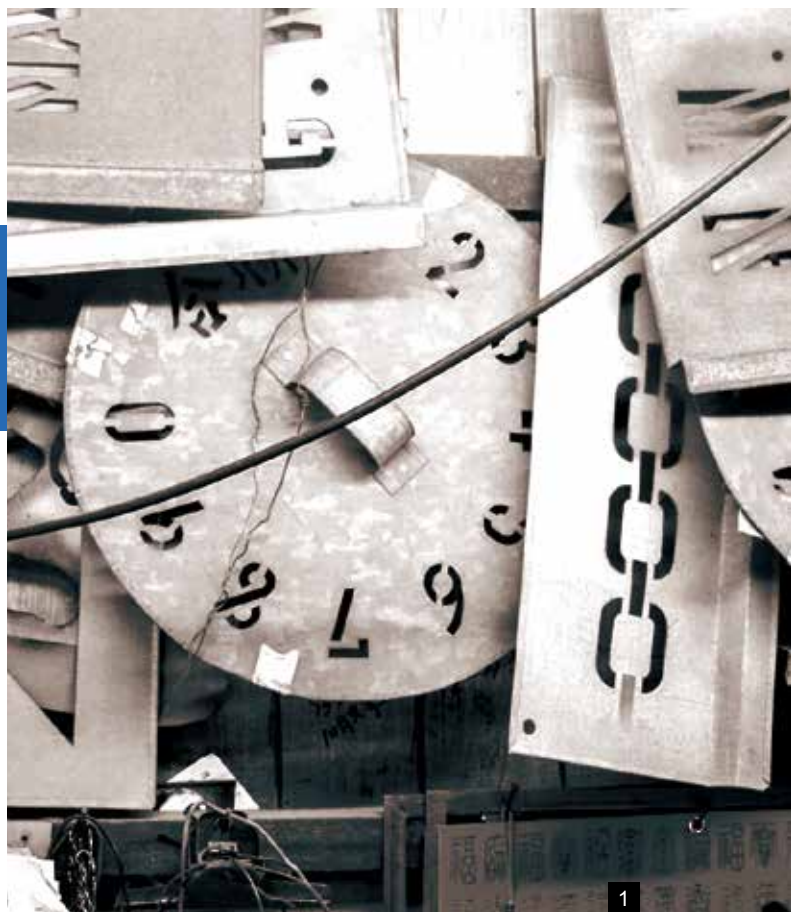
原住民族多重視編織技法，也將族群美感與信仰反映於多彩圖騰之中。近代西方教會進入部落後，帶入了毛衣等物資，當時部落婦女一同拆解毛衣，以族人專屬技法重新編織，在當時僅是自然而然的生活節奏，今日回想卻仿若一種深植於生活中的集體創作，隨著時光推進、文化佚失，集體意涵淡化。

藝術家林介文募集回收衣物，在召集多族族人計 32 位編織巧手，一同拆解衣物再編織，作品名為《織路 Elug Tminun》，織的不僅是手中千萬線，更是織起了部落往日的情感風華。

寫一手好字 標萬件物品 麥頭製作師

文 · 圖 / 蕭舒婷

時序來到 1860 年，淡水開港通商，進出港域延及艋舺、大稻埕，後由於艋舺水域淤積漸深，貨物進出便轉至以大稻埕為主，諸多洋行也在此設立分公司，各行市百家爭鳴、好不熱鬧；但凡製鼓、打鐵、農具製販、南北貨與中藥行等等，大稻埕都是買辦首選，其中又以茶為大宗。



起初，是英商於 1866 年引進安溪茶苗至淡水種植，這一批精製烏龍茶先外銷至美國紐約，太平洋這一端的島嶼，以煞是迷人的回甘醇韻，風靡了太平洋彼端。外資接連不斷投入大稻埕，當時的貴德街甚至林立 60 幾家茶行。日據時代的大稻埕已有將近 260 間茶行，騎樓下、店門前滿是一箱箱茶葉、一個個竹篩，未近其街市，幾可聞茶香。

大稻埕由此肩負貨品集散、資金匯聚與引領潮流之地，於歷史中寫下燦爛篇章。

大稻埕繁盛商市，遇三代麥頭製作師

1960 年代，茶市仍酣，紡織工業崛起在迪化街，大稻埕又落在了台灣經濟起飛的浪頭，這一街區以習於商賈往來之姿，繼續璀璨了 30 個年頭。就在這一華麗飛騰的年代到來前夕，1944 年，林柏占先生於大稻埕誕生了，他生於此、長於此，繼之營生於此，大稻埕滋養了他，他也如忠誠的在地人，在此地繁盛告一段落之後，仍樂於和人分享當年的喧騰景象，回憶也彷彿在心頭陣陣回甘。

1 牆面陳列許多字模，記錄著不同商行的往來。

2 麥頭製作師林柏占以耐心與巧藝，打造令時人驚豔的字模世界。

3 先製作一個模板，字母與數字能自由抽換，一組就能變換出各種車牌需求。

林柏占是第三代麥頭製作師，爺爺是麥頭製作好手，父親和兄長則以「合益號」為商號，不只製作麥頭，也承做鐵皮、風管、大型茶桶等等，林柏占18歲的時候開始向父兄學習麥頭製作技藝，29歲時於現址創立「柏祥號」，資歷迄今近55年。

麥頭就是運輸標誌（Shipping Mark），於貨箱漆上買方簡稱、訂單號、目的地或件號等資訊，資訊或簡或繁，依買賣雙方自由約定，甚至也會漆上鐵鍊圖形，標示網綁吊運貨箱上船時的綁繩位置。

當時街景不分日夜，都有商行忙於進出貨、裝箱打包，雇員經常負荷不了貿易正盛的工作量，甚至還出現專司打包出貨的生意。林柏占回憶當時也曾經因為船隻明天一早就要離港了，半夜十一、二點時還有人上門希望能趕製麥頭，出貨前商行夥計們還得給上萬箱的貨物都漆上字樣，當時沒有按壓式噴漆，要用豬鬃毛製的刷子沾上染料或墨水，完漆一次要來回好幾道手續，忙碌直至破曉之時，又一批商行要開市了。

全心追求細節，工藝打造完美

處在這樣一個麥頭需求頻繁的時期，林柏占的麥頭製作技藝能夠即學即用，首先是臨摹毛筆字，筆劃力度、結構平衡缺一不可，對自我要求頗高的林柏占，迄今仍留有心儀的字體臨摹樣本，不斷追求完美。製作時，先在鐵板上畫上格線定位，臚上字樣後，以鐵錘與數十款不同寬度、彎度的鐵錘（狀似鐵釘），根據字樣的大小形狀選用，再細細敲打成型；敲打時，鐵板底下墊的是一塊自己鑄製而成的鉛合金，表面遍布敲打痕跡，能想見當時專心趕製、一錘落下一錘，門外似乎還聽得夥計請託催件；時光荏苒，這一塊手掌大小的鉛合金，沉甸厚實仿若有雄心萬丈，堅持等候下一個璀璨時代。

打樣完成之後，鐵板難免有凹凸不平之處，林柏占購置了一段鐵軌，以水泥打造基座，鐵軌鋼材優良堅實、水泥能吸音，再執一木條，就成了將鐵板敲擊平整的最佳組合。

當台灣茶香驚艷海外時，林柏占的字也跟著飄洋過海，可能還去了一些他自己都沒有去過的國家；除了貨箱，字模亦出現在許多地方：貨車、帆布遮雨棚、滅火器、巡邏箱，各式機械等等；店裡陳列著各式字模與紙本原稿，其中也發現了台鐵的字模，保存完善還留有藍色漆印，麥頭製作師的巧手工藝，



遇見傾力打造運輸願景的台鐵，以專業共行、以毅力推進，終以這般心意彼此成事。真誠工藝耐得歷史洗鍊，在巷弄中也盡得珍蘊光芒。

何謂「麥頭」？

麥頭就是運輸標誌（Shipping Mark），商品出口時會於貨箱漆上貨品相關資訊，如訂單號、件號或產地等等，資訊多寡依商家各異；麥頭為 Mark 日語發音之音譯。



柏祥號

地址：台北市民樂街 173 號
電話：02-25537726

抵達台北火車站後轉乘捷運淡水線，至雙連站 2 號出口，步行約 10 分鐘可達。途經寧夏夜市與迪化街，皆是遊人如織的街區。



- 置於水泥基座上的鐵軌與木條，是讓字模變得平整的最後步驟。
- 台鐵標誌也在柏祥號出現，沾附著藍漆更感熟悉。
- 大小不一的鐵錘，林柏占早已能根據不同字型運用自如。



Running Holidays

—火車暢行，跑者暢步

文／編輯室 圖／新北市政府觀光旅遊局

「若要跑得快，就一個人跑；若要跑的遠，就一群人跑。」這是一句頗富深意的話，也是新北市政府觀光旅遊局將於4月17日舉辦的「Running Holidays—2016新北市鐵道馬拉松接力賽」大會勵志銘。無論是出自設計名家蕭青陽的接力賽周邊品項，或是與隊友一同奔馳的團體精神，專屬於與鐵道共同邁進的跑者們。

作為國內首創結合鐵道、旅遊與接力馬拉松的活動，民眾反應踴躍，1月7日開放報名後迅速額滿，1月14日再加開100組名額，亦全數於當日額滿。

追火車、賞美景，賽後大啖專屬佳餚

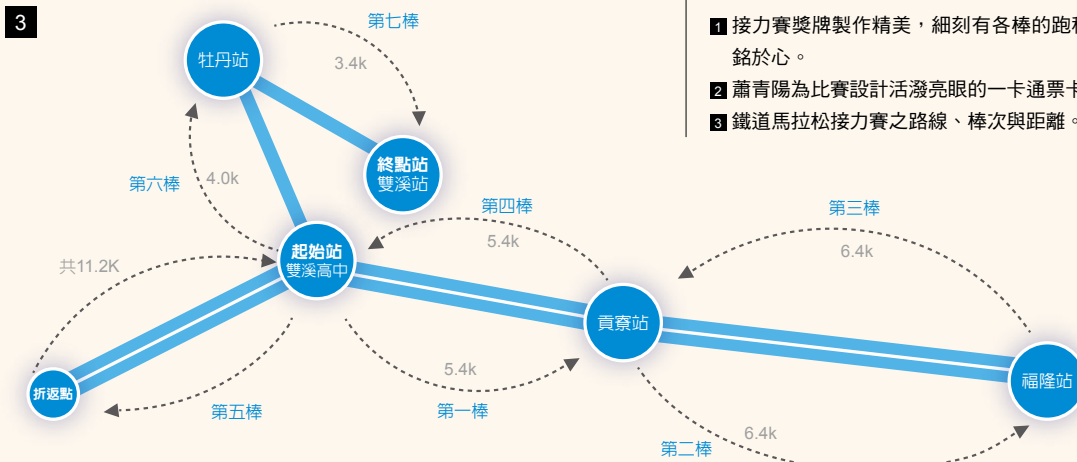
鐵道接力賽一組7人，途經牡丹、雙溪、貢寮與福隆火車站，全長計42公里。為讓每組參賽團隊能調配組員不同的體能表現，因此每段路程成長度不同，最長的11.2公里為雙溪高中折返段，最短的3.4公里為牡丹站至雙溪站（終點站）。賽道多為車站周邊的鄉道，除可體驗與火車一同前行的暢快魅力，還能沿路賞覽雙溪老街、雙溪河、桃源谷與貢寮水梯田等等。

大會更復刻早期的路牌環與電氣路牌，當作接力棒與獎牌。曾經用作單行軌道通行證的路牌環與電

氣路牌，在花東線全面自動化後，僅剩平溪線、集集線、樹林火車站至樹林調車場段尚可見電氣路牌閉塞方式。

本次路跑途經四個各具在地特色的車站，大會也準備了具當地特色的補給品與激勵士氣的表演活動，老字號餐廳更鉅獻獨一無二的選手宴，海陸鮮蔬一應俱全，體力大量消耗後能補充滿滿能量。

路跑運動在台灣已蔚然成風，在強身健體之餘，亦有各方舉辦的多樣化路跑主題能參加，不僅跑者間能互相交流，也讓運動的優良習慣深植國民生活。



- 1 接力賽獎牌製作精美，細刻有各棒的跑程公里數，讓團隊回憶永銘於心。
- 2 蕭青陽為比賽設計活潑亮眼的一卡通票卡。
- 3 鐵道馬拉松接力賽之路線、棒次與距離。

台鐵百年 新世代菁英接力

文／編輯室 圖／台灣鐵路管理局

台鐵局於今年元月 13 日與成功大學簽署「鐵道運輸人才培育合作架構協議書」。成功大學由蘇慧貞校長代表出席，周永暉局長親臨成功大學校園正式簽約，相關主管人員出席簽約儀式，雙方對於百年企業的新世代接力皆樂觀其成。

產學合作的真義在於精實學理、落實操作，因此雙方在共同承諾合開鐵道運輸學分學程時，同意優先辦理行車運轉與軌道工程，擬由交通部與台鐵各單位資深主管親自教授鐵路實務專業課程，更安排校外實習，讓學生直接感受工作現場的需求與氛圍，未來藍圖不再只靠想像，而能明確追求目標，未來學成後投入職場更能縮短適應期。如能在成功大學培育的眾多畢業生中，媒合對台鐵業務懷抱熱情的學子，能夠就地投入南部地區逐漸成長的業務量（如潮州車輛基地亦逐步啟用），不僅將成為南部台鐵運營的強力後盾，更讓畢業生不必遠赴他鄉就業，根留南部，安心也安家。

啟程產學合作，啟動營運活水

台鐵曾在民國 45 年贈予成功大學退役的 BK24 蒸汽火車頭，彼此已然友好，更計畫近期再致贈成功大學退役的柴電機車頭，退役的火車頭價值不亞於現役火車頭，前者承載著日復一日積累的時代風華，用之作贈物，亦如將時光的紀念品贈出，珍愛之情不在話下。



現階段與成功大學的合作只是產學合作的培育起點，未來將計畫落實更多產學建教合作機會，台鐵運營路線環繞全台，各地輩出人才也蓄勢待發；學府提供學識素養、台鐵提供發揮舞台，新世代菁英精準接力，啟程燦爛下一站。



合約簽署典禮順利圓滿。



台鐵知識站

BK24 蒸汽火車頭

BK24 誕生於 1904 年，是日本首次自產的蒸汽火車，更是台灣目前排名第三資深的國寶級蒸汽火車。BK24 在台灣服務過縱貫線、淡水線、平溪線等等，於 1954 年退休；自從台鐵將退役火車頭贈與成功大學後，BK24 就成了國內唯一的蒸汽火車教具，讓學子得以親近深究其動力原理。

春

舊鐵道漫步 遊花蓮

文／蕭舒婷
圖／蘇曉凡



鐵道的出現在運輸史上扮演很重要的角色，標誌著政治、經濟等的移轉與擴張，而花蓮的鐵路規劃是在日據時期開始發展，商業中心從最初的花蓮港轉移至花蓮火車站，因此濱海的火車總站到市區的這一段鐵路不再肩負當年的任務，遺留至今，成了時人遙想當年景況的憑藉。隨著花蓮市區日漸繁盛，古鐵道周邊也店鋪林立、愈加熱鬧，攜家帶眷或三五好友一同走訪，齊享懷舊古意與創意新物。





1



3



4



酒廠釀新意—花蓮文化創意園區 / 花蓮酒廠

花蓮文化創意園區本是一座酒廠，成立於 1913 年，佔地達 3.3 公頃，計有 26 棟廠房倉庫，當時也憑藉鐵路享有運輸之便，後經時空推移，酒廠卸下職責，無論是酒槽釀香的迷人氣味、人員忙進忙出的熱鬧景致皆再不復見；現重新發想空間運用、活動主題規劃，沉寂多年的建築成了花蓮市藝術展演空間的最佳場域，也重新活絡了城市記憶，在這片場域曾經細細釀製的心意，在今日亦得回韻甘美。

除了不定期的演唱會、音樂會和文創攤位，還有各種改造互動空間，園區中前身為米酒發酵工廠的「酒文化館」，當時在遷廠清整時，將發酵槽全數清運，但是保留了部分的石墩基座，讓改造空間仍保有舊時風貌。文化館除展售有花蓮文創手作產品與以在地食材打造的獨門伴手禮，讓遊客在探索之餘，也能返家與親友分享專屬花蓮的創意與美味；另有團體導覽空間，也會在此舉辦藝文講座，活動十分多元。

當時的酒廠高階幹部宿舍，則在重整後提供住宿預約，名為「安棠德木屋」，由於位置並未緊臨街道，四周尚有林木扶疏，入夜後別有清幽雅致情調。另外園區空間亦有物品彩繪手作室、歌唱娛樂室等等。不論是來參與活動，或是漫步在優雅沉穩的樓房氛圍之中，都會讓人感到由衷的放鬆和緩。



5

- 1 安棠德木屋的悠然禪意深得旅人喜愛。
- 2 迴廊下常有手作攤位進駐，如皮件、甜點、飾品等等，皆具創意特色。
- 3 原住民族神采飛揚、充滿能量的表演常引人駐足觀賞。
- 4 園區內有許多角落都能拍出人與物的美麗構圖。
- 5 身處花蓮市，抬頭即見藍天綠山，是此地一大迷人特色。



1



舊鐵道行人徒步區 / 鐵道路線

在花蓮文化創意園區旁，有一段約長 1.8 公里的舊時火車鐵軌，一部份被規劃為徒步區，還放置有讓人一眼就望見的火車頭，是許多旅人拍照的最佳背景。徒步區兩側是各式特色店家，諸如服飾、配件、創意小物、餐館等等，這一區下午開始才比較熱鬧，因此可以先用過午餐之後再慢慢逛過來。

花蓮市區最熱鬧的地段是由中正路、中華路與中山路所架構出的黃金商圈，除了三條主要道路上所匯集的美食，巷弄間也極適合隨心探索，絕對有你想不到的私房美味在其中。



鐵道路線 / 大禹街

臨近的「大禹街」是當地知名的成衣街，除了早期販賣學生制服、雜貨、零售等的店鋪，現今更多了琳瑯滿目的流行服飾，往今歷史風格在此地交錯。

- 1 火車頭的設置讓當年的鐵道印象依舊鮮明。
- 2 3 舊鐵道行人徒步區白天是熙來攘往的活力景象，入夜後則讓燦黃燈光映照出優雅氛圍。



2



3



4



5



6

- 4 大禹街掛滿制服的店鋪，是許多學子求學記憶的一部分。
- 5 行人徒步區栩栩如生的牆面彩繪，鳴笛聲與轟隆行進的速度感都好似要破牆而出。
- 6 旗袍製作老店鋪，靜藏打版裁製出優雅仕女風貌的深厚技藝。
- 7 一串串和果子攏各式風味，宛如一場味蕾饗宴。
- 8 蕨餅滋味足、熱量低，是理想的點心選擇。



鐵道路線 / 一心街

大禹街的隔壁即為一心街，有著特色店家以及參與過舊火車站商圈變遷的老店。這間「豆。和果子專門店」只有一小小的木製招牌，若太行色匆匆，很容易在疾步之間就錯過了，寧靜的巷弄中的日式風情令人好生著迷。

畢業於東京製菓學校和菓子本科的老闆，每日堅持和果子店內販售的糯米丸子、銅鑼燒、蜂蜜蛋糕等等都要手工製作，軟Q的糯米丸子與紅豆、抹茶、黃豆餡等口味搭配出同等美味迷人；有著蜂蜜香的鬆軟銅鑼燒，除了讓人意猶未盡，也不禁欽佩起堅持食物滋味的老闆，以自己的全心付出，守護食材中的真實滋味。

離和果子店不遠處，有一個展示著精美旗袍的櫥窗，正是與時代並肩、見證風格潮流轉變的旗袍店，老闆當年從台北到花蓮打拚，開店已約五十年，早期從中華航空、遠東航空的空姐，到學校校長、政府官員的妻子們，全是旗袍店的常客。老闆選用日本進口的精美布料，輔以手工全心縫製旗袍，為每一位客人打造出最端莊美麗的儀態。



7



8



花蓮鐵道文化園區 / 花蓮港出張所、 工務段、警務段、鐵路醫院

花蓮港出張所曾經是專職行政及指揮監督東線鐵路的施工與營運，基於歷史情懷與文物留存頗具深意，加以地方機關與民間皆致力於保留一事，終能登錄為花蓮縣歷史建築，並在修復後規劃為鐵道文化園區一館。

一館將以前的處長室、檔案室規劃成各種展覽區域，還提供「換裝體驗」讓民眾感受成為站長或是車掌小姐的跨年代新奇感受。二館則由舊工務段、警務段改建而成，保留著辦公室、拘留室與打鐵工坊氛圍模樣，十分懷舊。

石藝大街保留著舊鐵路醫院，為臺灣所有鐵路醫院保存較完整的一處。不僅向旅客揭示了往日生活，也品味了在地物產與文化風格。

- 1 園區備有站務人員衣帽，供民眾換裝體驗職業趣味。
- 2 保留當時工作的環境設備，細膩陳設彷彿值班人員仍在辦公中，只是暫時離開位子。
- 3 民眾可親近觀賞火車的結構與線條。



1



2



3



東大門夜市、陽光電城 / 舊火車站維修車廠

前身為花蓮舊火車站修車廠的陽光電城，經由彩繪及綠化，極富現代感的結構線條，與東大門夜市一同營造休閒歡樂的氣氛。東大門夜市位於六期重劃區，包含福町夜市、大陸各省一條街與原住民一條街，陽光電城是三條夜市街道的共同連接點，合計約四百個攤位、佔地面積達九公頃。

福町夜市有夜市一定要有的臺灣特色小吃，例如燒烤、臭豆腐、烤香腸、現榨果汁等等，彈珠檯、射飛鏢等也是少不了的娛樂設備；大陸各省一條街則匯聚了廣東、廣西、河南、河北、湖南及江西等地的美味佳餚；原住民一條街有著平日不容易吃到的新鮮現採野菜、炒山豬肉、石板烤肉、小米酒等原住民料理。還設有佔地廣大的用餐區，能夠自由入座、自在品賞各式美味。而原位於自強路的自強夜市也於今年遷址，併入東大門夜市，夜市人氣店家匯聚一地，旅客遊賞加倍盡興。

各色飲食飽餐一頓之後，可以散步至太平洋地景公園，有著綠意盎然的步道、傾聽海浪聲，空氣中還有來自海洋的淡淡鹹味，靜謐之中感受花蓮的古今風采。

- 4 陽光電城精緻的金屬結構宛如藝術品。
- 5 陽光電城充滿立體感的火車彩繪，襯以山石岩洞，頗具氣勢。
- 6 東大門夜市規劃有寬敞舒適的用餐區，能愜意就坐享受各式美食。



抵達台鐵花蓮車站後可採用以下交通方式進行遊程

- ① 租車
- ② 步行至花蓮車站前的花蓮客運（該客運站為市立圖書館站）
- ③ 或步行至各景點，遊程依序為花蓮文創園區→舊鐵道徒步區→鐵道文化園區→東大門夜市

交通資訊

花蓮文化創意園區

花蓮市中華路 144 號
 (03) 8313777

舊鐵道行人徒步區

花蓮市中正路與中正路 551 巷交叉口

花蓮鐵道文化園區

地址：花蓮市中山路 71 號
 電話：(03) 8338061

東大門夜市—福町夜市

地址：花蓮市福町路與重慶路交叉口

原住民一條街

地址：花蓮市北濱街與中山路交叉口

大陸各省一條街

地址：花蓮市博愛街與重慶路交叉口

陽光電城

地址：花蓮市重慶路 572 號



姐妹齊心 抵達人生新站

文／蔡雅涵 圖／黃耀廷

台鐵同仁始終以專業與誠意為乘客服務，而分別在南港火車站與七堵火車站任職的蕭氏姐妹，是台鐵新世代的生力軍，她們懷以熱情、視每一位乘客的旅途平安為己任，編織每一天在工作現場的故事。

七年級台鐵副站長—蕭佩君

77年次、畢業於財務金融系的姐姐—蕭佩君，於102年考進台鐵，一開始擔任列車長職位，經過一年的訓練後，現為七堵火車站的副站長。大家會好奇，就讀金融系的佩君，怎會想轉換跑道至台鐵國營事業服務呢？「就業畢竟還是會考量到自己的個性，我不喜歡業績壓力和責任制。」佩君明確知道自己不擅長的領域，儘管同學們多半朝金融產業發展，她下定決心，花費一年的時間準備台鐵招考，並一舉考上台鐵高員級。

台鐵員工必須配合三班制輪班，來回巡視火車站；身為副站長的責任更為重大，由於七堵火車站腹地廣大，同時有調車場，佩君的工作包括檢查與維護車站設備、抽查貨物承載、解決乘客各種突發狀況，以及處理調車場內的車廂調度問題。佩君笑笑地說：「其實就是什麼都做，隨時處理火車站和調車場的狀況。但主要還是在40個人的管理，協調排班和人員調度的緊急應變。」佩君年紀雖輕，但是談吐之間仍然展現對工作的強烈責任心。

有別於新鮮人畢業後經歷一段職場選擇的茫然期，佩君的職涯列車，已在台鐵軌道上穩穩地往更核心的發展駛去。

以微笑服務人群—蕭珮怡

在南港火車站剪收票口，有個嬌小且充滿笑容與活力的女生，親切地指引老奶奶如何使用電子票證進出站系統。她是佩君的妹妹—蕭珮怡，相較於害羞靦腆的姐姐，珮怡有著活潑不怕生的個性，進入台鐵任職已近一年。

珮怡大學時就讀的是物理治療系，也曾報考物理治療師，最後則是於台鐵招考順利過關、成功錄取，「這應該是上天安排好的吧！我其實好多次都懷疑自己到底適不適合物理治療師，幾次聽到姐姐形容在台鐵的工作環境，就決定試一試，沒想到一次就上了！」憶起第一天入職的情況，深深感受到南港站與台南老家的新市火車站很不一樣，第一次到大環境難免會膽怯，幸好有同事間的熱情相助，才讓她漸漸展露開朗活潑的本性。

南港站站長余聲漢說：「台鐵近期面臨退休潮，正是這世代年輕人表現的好機會，台鐵員工需要輪班和巡視火車站，更需付出體力與心力，所以進到

1 為乘客剪補票和諮詢是珮怡的工作職責。



2



4



5



3

- 2 佩君會確實掌握月台上的狀況，注意乘客上下車安全。
- 3 珮怡為乘客指引搭乘方向，讓乘客在尖峰時段能順利的進出站。
- 4 親切的微笑是珮怡的招牌。
- 5 珮怡與南港站余聲漢站長合影。
- 6 待乘客進出列車完畢後，佩君會按下按鈕，通知列車長可以行車。

台鐵後的心態和想法是非常重要的。」站長更頻頻誇讚珮怡剛入職時就願意接受三班輪班、積極奉獻，就跟姐姐一樣非常投入。

在台鐵一同成長

由於台鐵車種多，各有不同車速，尤須格外注重旅客上下車的安全，會視實際狀況決定開關車門，若有一班車稍晚一點，接下來的列車就會有延遲情況。因此，相較於其他大眾運輸系統，誤點行駛的狀況常常會是乘客對台鐵的不諒解之處。

面對每天可能發生的誤點問題，珮怡坦然地說：「每個人都會有一時的情緒，我在當乘客時也偶爾會有些脾氣，但進入台鐵任職後，了解到有些是不能控制的因素，我只能做到相互體諒，並盡力讓乘客瞭解狀況。」珮怡透露自己個性原本很衝動，但在台鐵服務將近一年後，她學會耐心傾聽，並仔細為乘客解答，這也為她的生活帶來許多的改變。

揮別過往交通運輸業的單一形象，國營事業越來越看重服務性，珮怡的職責為處理、解答乘客的問題，每當乘客露出微笑感激地說：「謝謝妳。」就是她工作上最大的滿足與成就。假若真的遇到不如意的事情，同事們會互相分享，藉此排解壓力，也

會替彼此加油打氣。珮怡覺得在南港站服務是件幸福的事。

兩姐妹雖然工作於不同的台鐵車站，卻因台鐵而讓彼此更為緊密，每個禮拜幾乎都會保留一天的時間相聚以聯繫感情，也互相分享在台鐵的工作經驗，保持積極態度、一同在台鐵學習並發揮實力，為乘客提供最好的服務。



6

台鐵溫暖啟程 巧物生活隨行

文 · 圖 / Amber.S



A 2016 年符保溫瓶

配合於今年農曆春節首航的新普悠瑪號，2月4日起於新普悠瑪號列車上專賣，印上2016專屬圖樣，格外具有紀念價值。可加購專用束口袋，精美原住民風格刺繡別具特色。（特價1260元/套）



B



C



D



E



F

B 「進化 1001 號」便當束帶與束口後背包
係配合台鐵「進化 1001 號」列車開行之第二代紀念商品。（便當束帶 50 元/個，束口後背包 170 元/個）

C 台北車站設站 125 週年車票鑰匙圈組
仿名片式車票外型，共 6 款，皆以台北站為起站，迄站分別為花蓮站、台東站、高雄站、台中站、嘉義站及新竹站。（350 元/組）

D 3 in 1 多功能道釘筆
道釘是用來固定鐵軌的重要零件，以道釘外型設計為文具，兼具簡報筆、原子筆與觸控筆。（499 元/支）

E 普悠瑪號造型觸控筆
插梢可插入手機的耳機孔當作吊飾，車頭是筆蓋、車身是觸控筆，裝飾與實用性兼具。（380 元/支）

F 猴年紀念章
正面刻有一對台灣獼猴，因「猴」與「侯」讀音相同，取其「封侯進爵」的祥喜之意。背面則刻有彰化扇形車庫。（1200 元/個）

商品展售地點：

台鐵夢工場（旗艦店）—台北車站西 3 出口

台鐵夢工場（松山店）—松山車站 B1 西側剪票口

台北鐵路餐廳—台北車站 1 樓、B1

台中鐵路餐廳—台中站入口處

台鐵夢工場（高雄店）—高雄車站前站手扶梯旁

104年全國平交道安全週

平交道前 停看聽 莫為貪快把命拚

聽

「平交道警鈴響起，
閃光號誌閃亮，車輛
應暫停通過平交道」
，違者最高罰款新臺
幣60,000元並吊照。



車輛行經平交道應保持
淨空，遇拋錨或障礙時
請速按——
『平交道緊急按鈕』

服務緊急聯絡電話：
0800-800333

緊急
按鈕



停

看



台鐵官網



平交道安全



交通部道安委員會
Road Traffic Safety Committee, MOTC



交通部臺灣鐵路管理局
TAIWAN RAILWAYS ADMINISTRATION, MOTC.

關心您

廣告

南港車站升等 · 三鐵共構新亮點

南港車站位於鐵路縱貫線基隆站起點19公里200公尺處，為南港區之精華所在。

本站為綜合性交通運輸系統及商業開發之複合式建設案，站區建築配置有車站大樓、商場、旅館、辦公大樓等，CITYLINK、環球購物中心、六福萬怡酒店、喜樂時代影城等陸續進場營運，完成後兼具台鐵、高鐵、捷運轉乘、公車、中長程客運、計程車與百貨商場。

南港車站交通條件與生活機能皆優，附近開發案亦持續進行，為台北市政府積極推動之新東區門戶。



守護天使機械獸

李明道以作品《守護天使機械獸》座落於南港車站，述說著奇幻冒險故事。印有「南港」印記的機械獸，用旅行累積的巨大能量，化成天真、夢想、勇氣與愛，分享給南港車站的朋友，成為大家的守護天使。

